

ΠΕΡΙΕΧΟΜΕΝΑ

1.	Εισαγωγή	1
2.	Γενικά -Νομικό Πλαίσιο	4
2.1	Σχεδιασμός, Μελέτη, Κατασκευή, Αντιπλημμυρικών Έργων	4
2.1.1	Κεντρική Συντονιστική Επιτροπή (Κ.Σ.Ε.).....	4
2.1.2	Διευθυνση Εγγειοβελτιωτικών Έργων Δ7 Γ.Γ.Δ.Ε./ΥΠ.Υ.ΜΕ.ΔΙ	5
2.1.3	Περιφέρεια Αττικής.....	6
2.1.4	Δήμοι	10
2.1.5	Άλλες Υπηρεσίες και Αρμοδιότητες	10
	Ειδική Γραμματεία Υδάτων (Ε.Γ.Υ.)	10
	Διευθύνσεις Υδάτων των Περιφερειών (Νυν Αποκεντρωμένης Διοίκησης).....	11
	Διεύθυνση Ειδικών Έργων Αναβάθμισης Περιοχών (ΔΕΕΑΠ) πρώην ΥΠΕΧΩΔΕ ...	12
3.	Καταγραφή Υφιστάμενων Μελετών Έργων.....	14
3.1	Περιφερειακή Ενότητα Ανατολικής Αττικής	15
3.2	Περιφερειακή Ενότητα Δυτικής Αττικής	16
3.3	Περιφερειακή Ενότητα Πειραιά	17
3.4	Περιφερειακή Ενότητα Νήσων	17
3.5	Δ/νση Υδραυλικών Έργων Δ10	18
3.6	Δ/νση Τεχνικών Έργων	19
4.	Μεθοδολογία Προτεραιοποίησης και Ιεράρχησης Έργων	21
4.1	Βαθμός ωριμότητας μελέτης.....	21
4.2	Ένταξη περιοχής έργου στις ΖΔΥΚΠ	22
4.3	Πληθυσμιακό κριτήριο – κρισημότητα παρέμβασης	29
5.	Κατάρτιση Λίστας Έργων Α' Προτεραιότητας.....	30
6.	Συμπεράσματα.....	32
	ΠΑΡΑΡΤΗΜΑ	35

1. Εισαγωγή

Η παρούσα Τεχνική Έκθεση συντάσσεται στο πλαίσιο της από 28.09.2015 Σύμβασης (ΑΔΑ: 7Κ9Ρ7Λ7-ΧΟΞ) μεταξύ της ΕΥΔΕΠ Αττικής και του Μελετητικού γραφείου:

Στεργιούλη Μάρθα-Λητώ, Πολιτικός Μηχανικός MSc (Κατηγορίες Μελετών 13 & 27)

Με τίτλο : « **Σύμβουλος Υποστήριξης της ΕΥΔΕΠ Αττικής για την Ιεράρχηση Αναγκών και Προτεραιοποίηση Έργων Αντιπλημμυρικής Προστασίας στην Περιφέρεια Αττικής Σύμφωνα με την Επιλεξιμότητα της Νέας Προγραμματικής Περιόδου**».

Αντικείμενο της Σύμβασης είναι η παροχή εκ μέρους της Αναδόχου, προς την ΕΥΔΕΠ Αττικής υπηρεσιών εντοπισμού, αξιολόγησης, προτεραιοποίησης και ωρίμανσης επιλεγμένων έργων Αντιπλημμυρικής Προστασίας της Περιφέρειας Αττικής με στόχο την ένταξη τους στο ΠΕΠ Αττικής 2014-2017.

Αναλυτικότερα, το συμβατικό αντικείμενο περιλαμβάνει :

Παραδοτέο 1^ο:

- Καταγραφή υφιστάμενων μελετών και έργων αντιπλημμυρικής προστασίας (διευθετήσεις ρεμάτων, δίκτυα ομβρίων κλπ) βάσει των στοιχείων που θα τεθούν υπόψη του μελετητή από τις Υπηρεσίες της Περιφέρειας.
- Δημιουργία χάρτη με τα υπόψη έργα σε πρόγραμμα AutoCAD
- Καταγραφή των νέων προτεινόμενων αντιπλημμυρικών έργων της περιφέρειας αττικής βάσει των στοιχείων που θα δοθούν στον μελετητή από τις Υπηρεσίες
- Προτεραιοποίηση των ως άνω έργων για την χρηματοδότηση τους από το νέο ΠΕΠ Αττικής 2014-2020, βάσει μεθοδολογίας που θα αξιολογεί την παρέμβαση, λαμβάνοντας υπόψη ενδεικτικά:
 - ✓ το μέγεθος της λεκάνης απορροής
 - ✓ τα πλημμυρικά συμβάντα
 - ✓ τον προστατευόμενο πληθυσμό – έκταση
 - ✓ την ύπαρξη κατοικημένων περιοχών

- ✓ τις οριστικές μελέτες οδοποιίας
- ✓ την ωριμότητα της μελέτης
- ✓ τον ολοκληρωμένο χαρακτήρα παρέμβασης
- ✓ την πλημμυρική παροχή (αιχμή)

Παραδοτέο 2^ο:

- Επικαιροποίηση τευχών δημοπράτησης δύο (2) επιλεγμένων έργων που θα προσδιοριστούν από την Περιφέρεια Αττικής (εφαρμογή νέων τιμολογίων)
- Προετοιμασία δύο (2) Τευχών Δημοπράτησης μελετών σύμφωνα με τις προδιαγραφές του Ν. 3316/2005 σε δύο (2) περιοχές που θα υποδειχθούν από την Περιφέρεια Αττικής (Φάκελος Έργου, προεκτιμώμενη αμοιβή).

Η παρούσα Τεχνική Έκθεση αφορά στο πρώτο Παραδοτέο της Σύμβασης και το περιεχόμενο της προέκυψε βάσει των στοιχείων που συγκεντρώθηκαν από τις Διευθύνσεις Τεχνικών Έργων των Περιφερειακών Ενοτήτων της Περιφέρειας Αττικής, την Διεύθυνση Υδραυλικών Έργων της Περιφέρειας Αττικής (Δ10) και την Διεύθυνση Τεχνικών Έργων της Περιφέρειας Αττικής.

Λήφθησαν υπόψη επίσης στοιχεία από την Διεύθυνση Κατασκευής Έργων Συντήρησης Οδοποιίας Περιφέρειας Αττικής (ΔΚΕΣΟ) και το ηλεκτρονικό αρχείο κατασκευασμένων έργων ομβρίων της Ε.Υ.Δ.Α.Π. όπως αυτά καταγράφηκαν σε προγενέστερη έκθεση της Δ/σης Τεχνικών Έργων της Περιφέρειας Αττικής με τίτλο : «ΣΧΕΔΙΑΣΜΟΣ ΜΕΛΕΤΩΝ ΚΑΙ ΕΡΓΩΝ ΑΝΤΙΠΛΗΜΜΥΡΙΚΗΣ ΠΡΟΣΤΑΣΙΑΣ ΑΤΤΙΚΗΣ 2014-2020» του Απριλίου 2014.

Επίσης, χρησιμοποιήθηκαν στοιχεία από το Σχέδιο Διαχείρισης Κινδύνων Πλημμύρας του Υδατικού Διαμερίσματος Αττικής (GR 06) που βρίσκεται σε εξέλιξη.

Οι προγραμματιζόμενες ενέργειες που εξετάστηκαν αφορούν σε ολόκληρο το φάσμα των αντιπλημμυρικών παρεμβάσεων όπως: κατασκευή συλλεκτήρων, δικτύων ομβρίων οικισμών, διευθέτηση ρεμάτων, καθώς και επείγουσες τοπικές παρεμβάσεις που

κρίνονται αναγκαίες για την προστασία πρανών από διάβρωση σε ρέματα του Νομού Αττικής.

Τα έργα που εντοπίστηκαν, καταγράφηκαν, αξιολογήθηκαν ως προς την ωριμότητα τους και προτεραιοποιήθηκαν λαμβάνοντας υπόψη αντικειμενικά κριτήρια όπως ο βαθμός ωριμότητας τους, η ένταξη της περιοχής του έργου στις Ζώνες Δυνητικά Υψηλού Κινδύνου Πλημμύρας όπως αυτές προέκυψαν από την Προκαταρκτική Αξιολόγηση Κινδύνων Πλημμύρας σύμφωνα με την οδηγία 2007/60ΕΕ, ο εξυπηρετούμενος πληθυσμός και η κρισιμότητα του έργου βάσει της συχνότητας πλημμυρικών φαινομένων και των συνεπειών τους.

2. Γενικά -Νομικό Πλαίσιο

Η κατασκευή και η συντήρηση/επέκταση αντιπλημμυρικών έργων είναι μείζονος σημασίας για την πρόληψη και αντιμετώπιση κινδύνων από πλημμυρικά φαινόμενα.

Στα έργα αυτά εντάσσονται κυρίως οι διευθετήσεις ρεμάτων ανοικτής ή κλειστής διατομής (που προϋποθέτουν την οριοθέτησή τους), καθώς και τα τεχνικά έργα απαγωγής ομβρίων (δίκτυα αγωγών με φρεάτια υδροσυλλογής, έργα εισόδου κλπ.).

Προϋπόθεση για την επιτυχή αντιμετώπιση των πλημμυρικών φαινομένων είναι η διοχέτευση των ομβρίων να γίνεται σε αποδέκτες που εμφανίζουν επάρκεια ως προς την ικανότητά τους να δεχθούν τον όγκο που προκύπτει σε περιπτώσεις έντονης βροχόπτωσης.

Στη συνέχεια ακολουθεί μια επισκόπηση του ισχύοντος νομικού πλαισίου σε ό,τι αφορά τους αρμόδιους για την υλοποίηση των έργων αντιπλημμυρικής προστασίας φορείς.

2.1 Σχεδιασμός, Μελέτη, Κατασκευή, Αντιπλημμυρικών Έργων

Μετά την εφαρμογή του Νόμου Ν.3852/2010 «Νέα Αρχιτεκτονική της Αυτοδιοίκησης και της Αποκεντρωμένης Διοίκησης - Πρόγραμμα Καλλικράτης» και τις απαιτήσεις που προέκυψαν από την ενσωμάτωση των Ευρωπαϊκών Οδηγιών στην ελληνική νομοθεσία, έγινε ανακατανομή αρμοδιοτήτων και σύσταση νέων Υπηρεσιών, σε επίπεδο κεντρικής κυβέρνησης και ΟΤΑ Α' και Β' βαθμού, που εμπλέκονται με την αντιπλημμυρική προστασία της Αττικής σε επίπεδο σχεδιασμού, μελέτης και κατασκευής αντιπλημμυρικών έργων.

2.1.1 Κεντρική Συντονιστική Επιτροπή (Κ.Σ.Ε.)

Η Κεντρική Συντονιστική Επιτροπή υπάγεται στη Γενική Διεύθυνση Υδραυλικών της ΓΓΔΕ και έχει σκοπό το συντονισμό και την ιεράρχηση της μελέτης και κατασκευής των έργων της αντιπλημμυρικής προστασίας Αττικής.

Οι υπηρεσίες του Υπουργείου Υποδομών, Μεταφορών και Δικτύων, καθώς και οι λοιποί φορείς (π.χ. ΟΤΑ Α' και Β' βαθμού) που σχεδιάζουν, μελετούν και εκτελούν έργα αντιπλημμυρικής προστασίας ή έργα που θα μπορούσαν να έχουν σημαντική συμβολή στην αντιπλημμυρική προστασία της Αττικής, υποχρεούνται να υποβάλλουν αίτημα για έκδοση γνωμοδότησης της επιτροπής του άρθρου 8 του ν. 3481/2006 (Κ.Σ.Ε.), η ύπαρξη της οποίας αποτελεί προϋπόθεση για την έγκριση της μελέτης και κατασκευής από τα αρμόδια όργανα.

Η Επιτροπή συνεδριάζει υπό την προεδρία του Γενικού Διευθυντή Υδραυλικών Έργων της Γ.Γ.Δ.Ε. και γνωμοδοτεί για τα θέματα που εισηγείται ο Προϊστάμενος της Διεύθυνσης Εγγειοβελτιωτικών Έργων (Δ7), αναπληρούμενος, κατά περίπτωση, από τον Προϊστάμενο του Τμήματος Μελετών και Προγραμματισμού της Διεύθυνσης. Τα αιτήματα των φορέων προς την ΚΣΕ, για έκδοση γνωμοδότησης, υποβάλλονται στη Διεύθυνση Εγγειοβελτιωτικών Έργων (Δ7), η οποία παρέχει γραμματειακή υποστήριξη στην Κ.Σ.Ε.

2.1.2 Διεύθυνση Εγγειοβελτιωτικών Έργων Δ7 Γ.Γ.Δ.Ε./ΥΠ.Υ.ΜΕ.ΔΙ

Σύμφωνα με τον ισχύοντα Οργανισμό της Γενικής Γραμματείας του ΥΠΥΜΕΔΙ (ΠΔ 69/88), η Διεύθυνση Εγγειοβελτιωτικών Έργων (Δ7) έχει την αρμοδιότητα των έργων αντιπλημμυρικής προστασίας τα οποία έχουν χαρακτηριστεί ως εθνικού επιπέδου, σύμφωνα με το άρθρο 1 παρ. 5β του Ν. 2503/97.

Με την εφαρμογή του Ν.3852/2010 (Καλλικράτης) και τη μεταφορά της Διεύθυνσης Υδραυλικών Έργων (Δ10)/ΓΓΔΕ/ΥΠΟΜΕΔΙ (πρώην ΥΠΕΧΩΔΕ) στην Αιρετή Περιφέρεια (Ν. 4018/2011), αποδόθηκαν στη Διεύθυνση Εγγειοβελτιωτικών Έργων (Δ7) -με την υπ' αριθ. απόφ. Δ17α/ 08/102/φ.2.2.1 (ΦΕΚ 1851/Β/2011)- και οι αρμοδιότητες, των παρακάτω έργων και μελετών:

- «Διευθέτηση ρέματος Εσχατιάς»
- «Διευθέτηση λεκάνης απορροής Ερασίνου».
- «Μελέτη Διευθέτησης ρέματος Αχαρνών (Καναπίτσα) Ν. Αττικής από Χ.Θ. 0+000 (εκβολή στο Π. Κηφισό) έως Χ.Θ. 12+000»,

- «Μελέτη Διευθέτησης ρέματος Αγ. Γεωργίου Αν. Αττικής από Χ.Θ. 0+824 (ανάτη συμβολής π. Ερασίνου) έως Χ.Θ. 8+161 (συμβολή ρεμάτων Καλυβίων και Κουβαρά)»,
- «Μελέτη Διευθέτησης χειμάρρου Αγ. Γεωργίου (Γιαννούλας) Θριασίου πεδίου Δ. Αττικής από Χ.Θ. 1+835,60 έως Χ.Θ. 9+055 (Σιφών Μόρνου)»,
- «Μελέτη Διευθέτησης ρέματος Ραφήνας».

2.1.3 Περιφέρεια Αττικής

Με το Ν.3852/2010 «Νέα Αρχιτεκτονική της Αυτοδιοίκησης και της Αποκεντρωμένης Διοίκησης - Πρόγραμμα Καλλικράτης», Μέρος Γ', ΚΕΦ.Ε, Άρθρο 186 Π/ΣΤ Έργων – Χωροταξίας - Περιβάλλοντος, παρ.3, στις αρμοδιότητες των νεοσύστατων Περιφερειών περιλαμβάνεται: «ο σχεδιασμός, η μελέτη, η κατασκευή και συντήρηση συγκοινωνιακών, αντιπλημμυρικών, κτιριακών, ηλεκτρομηχανολογικών και λιμενικών έργων.»

Οι αρμόδιες Διευθύνσεις της Περιφέρειας Αττικής έχουν τη δυνατότητα να εκπονήσουν έργα και μελέτες, που εντάσσονται στη χωρική της αρμοδιότητα, ύστερα από σχετικό αίτημα και έκδοση γνωμοδότησης από την Κ.Σ.Ε.

Την αρμοδιότητα κατασκευής έργων κατείχαν οι καταργούμενες Νομαρχιακές Αυτοδιοικήσεις (η διευρυμένη Νομαρχιακή Αυτοδιοίκηση Αθηνών - Πειραιώς καθώς και οι Ν.Α. Ανατολικής και Δυτικής Αττικής).

Συγκεκριμένα, με το άρθρο 9 (Αρμοδιότητες άλλων φορέων στα έργα της Ε.ΥΔ.Α.Π) παρ. 1 του Ν.2576/1998 (ΦΕΚ25Α), προστέθηκε η παράγραφος 3 στο άρθρο 26 του Ν.1068/1980 (ΦΕΚ 190 Α'), και ανατέθηκε στις ανωτέρω Νομ. Αυτοδιοικήσεις και στη διευρυμένη Νομαρχιακή Αυτοδιοίκηση η κατασκευή των Συλλεκτών ανεξαρτήτως διατομής και μορφής, πλην των ρεμάτων.

Εξάλλου στους Ο.Τ.Α. (δήμους) ανατίθεται η κατασκευή του τοπικού δικτύου διαμέτρου αγωγών μικρότερης ή ίσης των 80 εκ. μέσα στις περιοχές ευθύνης τους, ο καθαρισμός των φρεατίων της περιοχής ευθύνης τους, καθώς και ο καθαρισμός των εκβολών των συλλεκτών, πλην των ρεμάτων. Με απόφαση του Υπουργού Περιβάλλοντος, Χωροταξίας και Δημόσιων Έργων που δημοσιεύεται στην Εφημερίδα της Κυβερνήσεως,

ορίζονται οι κεντρικές λεωφόροι και οδοί, των οποίων η αρμοδιότητα καθαρισμού των φρεατίων παραμένει στην Ε.ΥΔ.Α.Π.

Επίσης, με το άρθρο 5, παρ. 2 του Ν.3010/02 (ΦΕΚ 91/Α/25-4-2002), η παραπάνω αρμοδιότητα επεκτάθηκε και στα έργα αντιπλημμυρικής προστασίας σε υδατορέματα.

Συγκεκριμένα αναφέρεται:

«Έργα αντιπλημμυρικής προστασίας σε υδατορέματα μπορεί να μελετώνται και να εκτελούνται από τους Ο.Τ.Α. Α' και Β' βαθμού ή να ανατίθενται από αυτούς σύμφωνα με τις κείμενες διατάξεις, εφόσον τα συγκεκριμένα υδατορέματα βρίσκονται εξ ολοκλήρου εντός των διοικητικών τους ορίων και δεν αποτελούν κλάδο άλλου υδατορέματος, εκτός των διοικητικών τους ορίων. Σε περίπτωση που το υδατόρεμα εκτείνεται σε διοικητικά όρια περισσότερων Νομαρχιακών Αυτοδιοικήσεων, τα ως άνω αντιπλημμυρικά έργα μπορούν να μελετώνται και να εκτελούνται από τις αρμόδιες Διευθύνσεις της οικείας Περιφέρειας.

Για την περιοχή της Περιφέρειας Αττικής στις περιπτώσεις που η αρμοδιότητα ανήκει στο Υπουργείο Περιβάλλοντος, Χωροταξίας και Δημόσιων Έργων, τα έργα αντιπλημμυρικής προστασίας μπορεί να μελετώνται και να εκτελούνται και από τις οικείες Νομαρχιακές Αυτοδιοικήσεις ύστερα από απόφαση που εκδίδεται από τον Υπουργό Περιβάλλοντος, Χωροταξίας και Δημόσιων Έργων σύμφωνα με τις διατάξεις του άρθρου 9 παρ. 4 του Ν.2576/1998 (ΦΕΚ 25 Α) και σύμφωνα με τους όρους και προϋποθέσεις που καθορίζονται στην απόφαση αυτή. Η έγκριση των μελετών αυτών γίνεται με απόφαση του Υπουργού Περιβάλλοντος, Χωροταξίας και Δημόσιων Έργων, εκτός αν ορίζεται διαφορετικά στην προηγούμενη απόφασή του.»

[Τμήμα Υδραυλικών Λιμενικών και Εγγείων Βελτιώσεων της Διεύθυνσης Τεχνικών Έργων Περιφέρειας Αττικής](#)

Στο Τμήμα Υδραυλικών Έργων – Λιμενικών Έργων – Εγγείων Βελτιώσεων υπάγονται ιδίως οι αρμοδιότητες που ανάγονται στη μελέτη και την εκτέλεση των υδραυλικών – λιμενικών και εγγειοβελτιωτικών έργων που κατά αρμοδιότητα ανήκουν στην Περιφέρεια, σύμφωνα με τον Οργανισμό (4-11-2011 ΦΕΚ 2494/Β/2011), και είναι:

- Η σύνταξη μελετών, έλεγχος μελετών συντασσόμενων από τους φορείς για την εκτέλεση υδραυλικών – λιμενικών και εγγειοβελτιωτικών έργων.
- Η επίβλεψη μελετών, τήρηση αρχείου συμβάσεων αναδόχων μελετητών.
- Η κατάρτιση των Τευχών Δημοπράτησης, η συμμετοχή του τμήματος στη δημοπράτηση των έργων ως και εν γένει διοίκηση και διαχείριση της εκτελέσεως των υδραυλικών, εγγειοβελτιωτικών έργων αρμοδιότητας Δ/νσης Τ.Ε. Ήτοι, έλεγχος τροποποιήσεων μελετών εκτελουμένων έργων, ανακεφαλαιωτικών Πινάκων Έργων, ΠΚΤΜΝΕ, έλεγχος πρωτοκόλλων παραλαβής και γενικά επεξεργασία όλων των τεχνικών θεμάτων, για τα οποία αποφασίζει η Προϊσταμένη Αρχή, σύμφωνα με τις κείμενες διατάξεις περί εκτελέσεως Δημοσίων Έργων.
- Η τήρηση Πινάκων Προόδου Μελετών.
- Η τήρηση Πινάκων Προόδου Εκτελουμένων Έργων.
- Η τήρηση αρχείου μελετών όλων των έργων (περαιωμένων και εκτελούμενων).
- Η λειτουργία της Κ.Σ.Ε. όπως αυτή θα λειτουργεί (άρθρο 8 παράγραφος Ν. 3481/2006), ως και όλα τα θέματα σχετικά με τις μελέτες υδραυλικών έργων, κατασκευές υδραυλικών έργων, καθώς και κάθε θέμα που αφορά μελέτες και κατασκευές εργασιών συντήρησης υδραυλικών και επειγόντων έργων. Η εποπτεία στη λειτουργία των υδρολογικών σταθμών.
- Η κατάρτιση προγραμμάτων εγγειοβελτιωτικών έργων. Η κατάρτιση των αναγκαστικών προκαταρκτικών εκθέσεων όλων των εγγειοβελτιωτικών έργων. Η έγκριση ανάθεσης εκπόνησης μελετών.
- Η εκπόνηση προμελετών και μελετών έργων και η εκτέλεσή τους. Η επιμέλεια της λειτουργίας, συντήρησης και διοίκησης έργων. Η συγκρότηση επιτροπής παραλαβής δημοσίου έργου. Η έγκριση των αντιστοιχών πρωτοκόλλων.
- Η επί τόπου εφαρμογή των μελετών, η συμπλήρωση και προσαρμογή μελετών υδραυλικών έργων αρμοδιότητάς της.
- Η εποπτεία κατασκευής και συντήρησης υδραυλικών έργων αρμοδιότητάς της.

Διεύθυνση Υδραυλικών Έργων Περιφέρειας Αττικής Δ10

Με την εφαρμογή του Ν.3852/2010 (Καλλικράτης) μεταφέρθηκε στην Αιρετή Περιφέρεια Αττικής (Ν. 4018/2011) η Διεύθυνση Υδραυλικών Έργων (Δ10)/ΓΓΔΕ/ΥΠΟΜΕΔΙ (πρώην ΥΠΕΧΩΔΕ).

Οι αρμοδιότητες της Διεύθυνσης Υδραυλικών Έργων ανάγονται αναλυτικότερα στα παρακάτω θέματα που κατανέμονται στα τμήματά της ως εξής:

1. Το Τμήμα Προγράμματος και Μελετών είναι αρμόδιο ιδίως για:

- Τη μελέτη των αναγκών της περιοχής σε υδραυλικά έργα, όπως έργα αποχέτευσης ομβρίων και ακαθάρτων υδάτων, έργα βιολογικού καθαρισμού και αντιπλημμυρικά σε συνεργασία με τους Οργανισμούς Τοπικής Αυτοδιοίκησης και της ΕΥΔΑΠ και τη παροχή τεχνικής στήριξης για την εκπόνηση πολυετών και ετησίων προγραμμάτων.
- Τη μέριμνα για την εξασφάλιση χρηματοδότησης του Προγράμματος, τον ειδικότερο χρονικό προγραμματισμό των χρηματοδοτούμενων έργων σε φάση μελέτης, απαλλοτρίωσης, δημοπράτησης και κατασκευής.
- Την εκπόνηση από το Τμήμα ή την ανάθεση της εκπόνησης των μελετών, τον έλεγχο και τη έγκρισή τους, κάθε ενέργεια σχετική με τη διοίκηση και τη διαχείριση θεμάτων που αφορούν στις συμβάσεις μελετών και η τήρηση αρχείου μελετών.

2. Το Τμήμα Κατασκευών είναι αρμόδιο ιδίως για:

- Την μέριμνα για την δημοπράτηση, την έγκριση του αποτελέσματος των δημοπρασιών και την παροχή οδηγιών για την υλοποίηση της κατασκευής και συντήρησης των υδραυλικών έργων του προγράμματος.
- Τη διοίκηση, τη διαχείριση, την εποπτεία και τον έλεγχο της κατασκευής των έργων.
- Την εισήγηση των αιτήσεων θεραπείας.
- Τη συγκέντρωση στοιχείων και την τήρηση μητρώου εκτελούμενων έργων.

Ο Προϊστάμενος της Διεύθυνσης ασκεί για τα έργα αρμοδιότητας της Διεύθυνσης, τις αρμοδιότητες Προϊσταμένης Αρχής που προβλέπονται για τις διατάξεις για την εκτέλεση των Δημοσίων Έργων, σε συνδυασμό με το Π.Δ. Αποφαινομένων Οργάνων της Περιφέρειας.

2.1.4 Δήμοι

Ύστερα από σχετικό αίτημα και έκδοση γνωμοδότησης της Κ.Σ.Ε. οι Δήμοι μπορούν, να εκπονούν μελέτες αντιπλημμυρικών έργων μόνοι ή σε συνεργασία με την Περιφέρεια Αττικής, και να κατασκευάζουν έργα δικτύων ομβρίων μέχρι διατομής αγωγών Φ800 χλστ.

Συγκεκριμένα, το άρθρο 9 (Αρμοδιότητες άλλων φορέων στα έργα της Ε.Υ.Δ.Α.Π) παρ. 1 του Ν.2576/1998 (ΦΕΚ25Α), σε συνδυασμό με το άρθρο 26 του ν.1068/1980 (ΦΕΚ 190 Α') προβλέπει την κατασκευή του τοπικού δικτύου διαμέτρου αγωγών μικρότερης ή ίσης των 80 εκ. μέσα στις περιοχές ευθύνης τους, τον καθαρισμό των φρεατίων της περιοχής ευθύνης τους, καθώς και τον καθαρισμό των εκβολών των Συλλεκτήρων, πλην των ρεμάτων.

2.1.5 Άλλες Υπηρεσίες και Αρμοδιότητες

Ειδική Γραμματεία Υδάτων (Ε.Γ.Υ.)

Με την αρ. Η.Π. 31822/1542/Ε103 ΚΥΑ (ΦΕΚ 1108/Β/2010) με τίτλο: Αξιολόγηση των κινδύνων πλημμύρας σε συμμόρφωση με τις διατάξεις της οδηγίας 2007/60/ΕΚ για «την Αξιολόγηση και τη Διαχείριση των Κινδύνων Πλημμύρας» του Ευρωπαϊκού Κοινοβουλίου και του Συμβουλίου της 23ης Οκτωβρίου 2007 η Αρμόδια αρχή για την εφαρμογή της παρούσας απόφασης ορίζεται η Ειδική Γραμματεία Υδάτων (ΕΓΥ) του Υπουργείου Περιβάλλοντος, Ενέργειας και Κλιματικής Αλλαγής (ΥΠΕΚΑ) καθώς και οι Διευθύνσεις Υδάτων των Περιφερειών (νυν Αποκεντρωμένες Διοικήσεις).

Ένας από τους βασικούς άξονες του έργου της Ειδικής Γραμματείας Υδάτων είναι η διαμόρφωση και επεξεργασία -σε συνεργασία με τη Γενική Γραμματεία Πολιτικής Προστασίας του Υπ. Προστασίας του Πολίτη- του Εθνικού Προγράμματος Διαχείρισης

Των Κινδύνων Πλημμύρας, η παρακολούθηση, αξιολόγηση και έλεγχος της εφαρμογής του, ο συντονισμός των κρατικών φορέων για τα θέματα αυτά, κι η εκπροσώπηση της χώρας στα αρμόδια κοινοτικά όργανα. Μεταξύ άλλων, έχει την αρμοδιότητα κατάρτισης των προγραμμάτων προστασίας και διαχείρισης των υδατικών πόρων της χώρας και του συντονισμού των υπηρεσιών και κρατικών φορέων για κάθε ζήτημα που αφορά στην προστασία και διαχείριση των υδάτων.

Η Γραμματεία, σε συνεργασία με τις Διευθύνσεις Υδάτων των Περιφερειών (νυν Αποκεντρωμένη Διοίκηση) και με βάση ετήσιες εκθέσεις τους, καταρτίζουν εκθέσεις σχετικά με την υλοποίηση και παρακολούθηση του εθνικού προγράμματος και τις υποβάλλει για διαβούλευση στην Εθνική Επιτροπή Υδάτων.

Η Γραμματεία είναι οργανωμένη σε Διευθύνσεις και Τμήματα και επικεφαλής της είναι ο εκάστοτε αρμόδιος Ειδικός Γραμματέας του ΥΠΕΚΑ.

Διευθύνσεις Υδάτων των Περιφερειών (Νυν Αποκεντρωμένης Διοίκησης)

Σύμφωνα με την παραπάνω ΚΥΑ με αρ. Η.Π. 31822/1542/Ε103 (ΦΕΚ 1108/Β/2010) η Ειδική Γραμματεία Υδάτων συνεργάζεται με τις Διευθύνσεις Υδάτων των Περιφερειών (νυν Αποκεντρωμένη Διοίκηση). Στο άρθρο 3 αναφέρεται:

Οι Διευθύνσεις Υδάτων των Περιφερειών, στο πλαίσιο των αρμοδιοτήτων τους όπως αυτές περιγράφονται στο άρθρο 5 (παρ. 5, εδ. α, περ. 6) του Ν.3199/2003, αναλαμβάνει τις ακόλουθες ειδικότερες αρμοδιότητες :

α) Διενεργούν προκαταρκτική εκτίμηση των κινδύνων πλημμύρας σύμφωνα με το άρθρο 4 της ίδιας απόφασης.

β) Καταρτίζουν τους χάρτες πλημμυρικής επικινδυνότητας και κινδύνων πλημμύρας, σύμφωνα με το άρθρο 5 της ίδιας απόφασης.

γ) Καταρτίζουν και εφαρμόζουν Σχέδια Διαχείρισης των Κινδύνων Πλημμύρας σύμφωνα με τα άρθρα 6 και 7 της ίδιας απόφασης.

δ) Λαμβάνουν τα κατάλληλα μέτρα για τον συντονισμό της εφαρμογής της παρούσας απόφασης και του Π.Δ. 51/2007, σύμφωνα με το άρθρο 8 της ίδιας απόφασης.

ε) Μεριμνούν για την ουσιαστική συμμετοχή του κοινού στις διαδικασίες διαχείρισης των κινδύνων πλημμύρας σύμφωνα με το άρθρο 9 της ίδιας απόφασης

στ) Καταρτίζουν ετήσιες εκθέσεις σχετικά με την εφαρμογή της παρούσας απόφασης και τις διαβιβάζουν στην ΕΓΥ.

Η άσκηση των ανωτέρω αρμοδιοτήτων πρέπει να είναι συμβατή με το εθνικό πρόγραμμα διαχείρισης των κινδύνων εφόσον αυτό υπάρχει.

Η προκαταρκτική αξιολόγηση κινδύνων πλημμύρας, ο Χάρτης Επικινδυνότητας Πλημμύρας, ο Χάρτης Κινδύνων Πλημμύρας και το Σχέδιο Διαχείρισης Των Κινδύνων Πλημμύρας, είναι δυνατόν, ύστερα από αίτημα του Γενικού Γραμματέα της Περιφέρειας (νυν Αποκεντρωμένης Διοίκησης), να καταρτίζονται από την Ειδική Γραμματεία Υδάτων (ΕΓΥ).

Διεύθυνση Ειδικών Έργων Αναβάθμισης Περιοχών (ΔΕΕΑΠ) πρώην ΥΠΕΧΩΔΕ

Συστάθηκε με το ΦΕΚ 19/Α/1-2-1988 ως Διεύθυνση Ειδικών Έργων Αναβάθμισης Περιοχών και με το ΦΕΚ 44/Α/1996 εντάχθηκε στη Γεν. Δ/ση Προγραμματισμού και Έργων.

Αναφέρεται εδώ διότι σύμφωνα με το από 9-8-95 ΠΔ (ΦΕΚ 659/Δ/95) το οριοθετημένο ρέμα Πεντέλης – Χαλανδρίου χαρακτηρίζεται ως προστατευόμενο τοπίο με καθορισμό των ορίων και ζωνών προστασίας αυτού, επιβολή όρων, απαγορεύσεων και περιορισμών εντός αυτών, και μέχρι τη σύσταση του προβλεπόμενου ειδικού φορέα διαχείρισης, ως φορέας διαχείρισης των μελετών και των έργων διαμόρφωσης της περιοχής, ορίζεται η Διεύθυνση Ειδικών Έργων Αναβάθμισης Περιοχών (ΔΕΕΑΠ) του Υπουργείου Περιβάλλοντος και Κλιματικής Αλλαγής (πρώην ΥΕΧΩΔΕ).

Μεταξύ άλλων η Δ/ση Ειδικών Έργων Αναβάθμισης Περιοχών και ειδικότερα το Τμήμα Μελετών Ειδικών Τεχνικών Έργων και Ειδικών Κτιρίων, στο οποίο υπάγονται ο

προγραμματισμός, η εκπόνηση, ανάθεση, επιλογή, παρακολούθηση, εποπτεία, έλεγχος, επίβλεψη, παραλαβή και έγκριση των μελετών αποβλέπουν:

- Στην σύνταξη προτύπων και προδιαγραφών για την αρχιτεκτονική ρυμοτομική και αισθητική ένταξη στο περιβάλλον μεγάλων συγκοινωνιακών λιμένων, υδραυλικών έργων και της ευρύτερης περιοχής τους.
- Στη συμμετοχή, στη σύνταξη μελετών των πιο πάνω τεχνικών έργων, καθώς και στην αξιολόγηση και επιλογή τους κατά το μέρος που αφορά την αρχιτεκτονική, μορφολογική και αισθητική θεώρησή τους.
- Στην αρχιτεκτονική, μορφολογική και αισθητική θεώρηση των τεχνικών έργων και του χώρου που τα περιβάλλει, όπως λιμανιών , δεξαμενών, γεφυρών, συγκοινωνιακών κόμβων, αερολιμένων, σιδηροδρομικών σταθμών και γενικά κοινόχρηστων χώρων και κτιρίων μαζικής εξυπηρέτησης.
- Στην ανάπλαση παραδοσιακών συνόλων
- Στην αποκατάσταση, επισκευή, διατηρητέων κτιρίων ή κτιρίων που απομένουν μετά την ρυμοτομία.

3. Καταγραφή Υφιστάμενων Μελετών Έργων

Στο πλαίσιο της παρούσας Σύμβασης αναζητήθηκαν από τις αρμόδιες Υπηρεσίες της Περιφέρειας και καταγράφηκαν όλες οι μελέτες έργων αντιπλημμυρικής προστασίας που αφορούν σε περιοχές με δυσμενές ιστορικό πλημμυρών οπότε και τα έργα θεωρούνται μεγάλης σημασίας ή όσες μελέτες παρουσιάζουν σημαντικό βαθμό ωριμότητας ώστε να μπορούν άμεσα να Δημοπρατηθούν.

Αναλυτικότερα, στο πλαίσιο της παρούσας αξιολόγησης, πραγματοποιήθηκαν συσκέψεις με τους Διευθυντές και το Τεχνικό προσωπικό των ακόλουθων Υπηρεσιών:

- Περιφερειακή Ενότητα Ανατολικής Αττικής
- Περιφερειακή Ενότητα Δυτικής Αττικής
- Περιφερειακή Ενότητα Πειραιά
- Περιφερειακή Ενότητα Νήσων
- Διεύθυνση Υδραυλικών Έργων (Δ10)
- Διεύθυνση Τεχνικών Έργων της Περιφέρειας Αττικής

Κατά την διάρκεια των συσκέψεων έγινε ανασκόπηση των προβλημάτων που αντιμετωπίζονται στην περιοχή αρμοδιότητας της κάθε Υπηρεσίας ενώ αναζητήθηκαν οι διαθέσιμες μελέτες για τα έργα που κρίνονται απαραίτητα για την αντιμετώπιση των προβλημάτων αυτών.

Στη συνέχεια, η κάθε Υπηρεσία με γνώμονα πάντα τα κριτήρια και τους στόχους της παρούσας αξιολόγησης που της γνωστοποιήθηκαν, κατάρτισε και κοινοποίησε στον Σύμβουλο κατάλογο με τα έργα προτεραιότητας της.

Οι κατάλογοι αυτοί αυτές, μαζί με τις παρατηρήσεις των συντακτών για το βαθμό ωριμότητας (εγκεκριμένες μελέτες, Τεύχη Δημοπράτησης, Αδειοδοτήσεις κλπ) και την αναγκαιότητα των προτεινόμενων έργων παρατίθενται στη συνέχεια.

3.1 Περιφερειακή Ενότητα Ανατολικής Αττικής

Α/ Α	ΤΙΤΛΟΣ ΕΡΓΟΥ	Π/Υ (€)	ΒΑΘΜΟΣ ΩΡΙΜΟΤΗΤΑΣ	ΠΑΡΑΤΗΡΗΣΕΙΣ
1	ΑΠΟΣΤΡΑΓΓΙΣΗ ΤΟΥ ΑΝΑΤΟΛΙΚΟΥ ΤΜΗΜΑΤΟΣ ΠΟΛΗΣ ΚΟΡΩΠΙΟΥ.	8.154.900,00	ΤΕΥΧΗ ΔΗΜ.	ΚΑΕ 9775.05.018, ΕΠΟ
2	ΚΑΤΑΣΚΕΥΗ ΑΓΩΓΟΥ ΟΜΒΡΙΩΝ ΥΔΑΤΩΝ ΕΠΙ ΤΗΣ ΟΔΟΥ ΚΥΠΡΟΥ Δ.Ε. ΠΑΛΛΗΝΗΣ ΔΗΜΟΥ ΠΑΛΛΗΝΗΣ.	2.170.000,00	ΤΕΥΧΗ ΔΗΜ.	ΚΑΕ 9775.05.020, Διαθέτει Αδειοδοτήσεις
3	ΔΙΚΤΥΟ ΑΓΩΓΩΝ ΟΜΒΡΙΩΝ ΣΤΗΝ ΠΕΡΙΟΧΗ ΑΓ. ΚΩΝΣΤΑΝΤΙΝΟΥ ΔΗΜΟΥ ΩΡΩΠΟΥ.	5.000.000,00	ΤΕΥΧΗ ΔΗΜ.	ΚΑΕ 9775.05.024, Πρέπει να γίνει έλεγχος των Τοπογραφικών/ υψ.ενημέρωση για εξαίλιψη συστ.Σφάλματος.
4	ΜΕΛΕΤΗ ΑΝΤΙΠΛΗΜΜΥΡΙΚΗΣ ΠΡΟΣΤΑΣΙΑΣ ΕΥΡΥΤΕΡΗΣ ΠΕΡΙΟΧΗΣ ΠΑΛΑΙΟΥ ΟΙΚΙΣΜΟΥ ΑΧΑΡΝΩΝ ΚΑΙ ΚΑΤΑΣΚΕΥΗΣ ΔΕΞΑΜΕΝΩΝ ΑΝΑΣΧΕΣΗΣ.	400.000,00	ΟΡΙΣΤΙΚΗ ΜΕΛΕΤΗ	ΚΑΕ 9762.05.034, Δεν διαθέτει Αδειοδοτήσεις
5	ΜΕΛΕΤΗ ΟΡΙΟΘΕΤΗΣΗΣ ΚΑΙ ΔΙΕΥΘΕΤΗΣΗΣ ΡΕΜΑΤΟΣ ΧΕΡΩΜΑΤΟΣ-ΜΗΛΑΔΕΖΑΣ ΒΑΡΗΣ ΚΑΙ ΡΕΜΑΤΟΣ ΛΥΚΟΡΕΜΑΤΟΣ ΒΟΥΛΑΣ ΚΑΙ ΜΕΛΕΤΗ ΑΠΟΡΡΟΗΣ ΟΜΒΡΙΩΝ ΣΤΙΣ ΠΕΡΙΟΧΕΣ ΑΥΤΕΣ.	660.000,00	ΔΗΜΟ- ΠΡΑΤΗΘΗΚΕ	ΚΑΕ 9762.05.046, Ενδεχομένως χρειάζεται επανέλεγχο υδραυλικού μοντέλου ώστε να ελαττωθούν οι διαστάσεις του πλακοσκεπούς.
6	ΑΠΟΧΕΤΕΥΣΗ ΟΜΒΡΙΩΝ ΚΥΡΙΩΣ ΟΙΚΙΣΜΟΥ ΚΑΛΥΒΙΩΝ - Δ' ΦΑΣΗ	1.948.320,00		ΚΑΕ 9775.05.021,
7	ΚΑΤΑΣΚΕΥΗ ΑΝΤΙΠΛΗΜΜΥΡΙΚΟΥ ΕΡΓΟΥ ΣΤΗ Λ. ΣΤΑΜΑΤΑΣ ΤΩΝ Δ.Κ. ΣΤΑΜΑΤΑΣ ΚΑΙ ΔΡΟΣΙΑΣ.	3.700.000,00		ΚΑΕ 9775.05.016,
	ΕΡΓΑ ΕΚΤΟΣ ΕΝΤΑΓΜΕΝΩΝ			
1	ΔΙΕΥΘΕΤΗΣΗ ΟΜΒΡΙΩΝ ΥΔΑΤΩΝ ΠΕΡΙΟΧΗΣ ΜΗΛΑΔΕΖΑΣ Δ.Ε. ΒΑΡΗΣ.	1.410.684,00		ΚΑΕ 9775.05.011.01, Έχει δημοπρατηθεί
2	ΔΙΕΥΘΕΤΗΣΗ ΡΕΜΑΤΟΣ ΚΟΡΜΠΙ ΑΠΟ Λ. ΒΑΡΗΣ-ΚΟΡΩΠΙΟΥ ΜΕΧΡΙ ΕΚΒΟΛΗ.	20.249.000,00		Αρκετά ώριμο, μπορεί να δημοπρατηθεί
3	ΔΙΕΥΘΕΤΗΣΗ ΚΑΤΑΝΤΗ ΤΜΗΜΑΤΩΝ ΤΩΝ ΡΕΜΑΤΩΝ ΚΟΥΒΑΡΑ ΚΑΙ ΚΑΛΥΒΙΩΝ.	9.840.000,00		Αρκετά ώριμο, μπορεί να δημοπρατηθεί
4	ΔΙΕΥΘΕΤΗΣΗ «ΚΑΙΝΟΥΡΓΙΟΥ» ΡΕΜΑΤΟΣ ΔΗΜΟΥ ΜΑΡΑΘΩΝΑ.	4.200.000,00		Αρκετά ώριμο, μπορεί να δημοπρατηθεί
5	ΔΙΕΥΘΕΤΗΣΗ ΤΩΝ ΡΕΜΑΤΩΝ ΜΑΡΙΖΑΣ ΚΑΙ ΠΑΠΑΧΩΡΑΦΙΟΥ ΔΗΜΟΥ ΠΑΛΛΗΝΗΣ.	3.800.000,00	ΤΕΥΧΗ ΔΗΜ.	Αρκετά ώριμα, μπορούν να δημοπρατηθούν σαν ένα έργο.
6	ΔΙΕΥΘΕΤΗΣΗ ΤΟΥ ΡΕΜΑΤΟΣ ΛΕΟΝΤΑΡΙΟΥ (ΜΙΧΑΛΙΝΟΥ) ΤΟΥ ΔΗΜΟΥ ΠΑΛΛΗΝΗΣ.	1.450.000,00	ΤΕΥΧΗ ΔΗΜ.	

3.2 Περιφερειακή Ενότητα Δυτικής Αττικής

A/A	ΤΙΤΛΟΣ ΕΡΓΟΥ	Π/Υ (€)	ΒΑΘΜΟΣ ΩΡΙΜΟΤΗΤΑΣ	ΠΑΡΑΤΗΡΗΣΕΙΣ
1	"ΑΝΤΙΠΛΗΜΜΥΡΙΚΗ ΠΡΟΣΤΑΣΙΑ ΜΕΓΑΡΩΝ - ΕΚΤΡΟΠΗ ΑΓ. ΠΑΡΑΣΚΕΥΗΣ"	6.300.000,00	ΤΕΥΧΗ ΔΗΜ.	ΚΑΕ 9.762.06.006 Α.Ε.Π.Ο. οικ. 140195/27-5-2009 ΕΥΠΕ με ισχύ έως 31-8-2018, ΚΣΕ 2.10.2015. Απαιτείται επικαιροποίηση, συμπλήρωση της κτηματογράφησης & των Τευχών Δημοπρ (Α2008). Η υλοποίηση του έργου αποτελεί βασική προϋπόθεση για την υλοποίηση του έργου 3. Έλεγχος αντοχής αναχώματος εκτροπής ρέματος Μαυρατζιά προς Παραπήγα.
2	"ΚΑΤΑΣΚΕΥΗ ΑΠΟΧΕΤΕΥΤΙΚΟΥ ΔΙΚΤΥΟΥ ΟΜΒΡΙΩΝ ΣΤΟ ΑΚΡΟΓΙΑΛΙ ΝΕΑΣ ΠΕΡΑΜΟΥ ΔΗΜΟΥ ΜΕΓΑΡΕΩΝ"	5.170.000,00	ΟΡΙΣΤΙΚΗ ΜΕΛΕΤΗ ΩΡΙΜΟ	ΚΑΕ 9.775.06.013 Α.Ε.Π.Ο. (89240/13.8.2012) Δ/ση Περιβ. Περ.Αττικής έως 13.8.2017, Άδεια διέλευσης στρατοπέδου Φ.913.623/8/417042 σ.2192 ΓΕΣ 17-9-2012,ΚΣΕ 2.10.2015. Δεν υπάρχει δίκτυο αποχ.ομβρίων στην περιοχή της Νέας Περάμου. Η ύπαρξη αρκετών ρεμάτων, οι έντονοι κλίσεις και η έντονη οικιστική ανάπτυξη συντελούν στην δημιουργία πλημμυρικών φαινομένων
3	ΑΝΤΙΠΛΗΜΜΥΡΙΚΗ ΠΡΟΣΤΑΣΙΑ ΤΟΥ ΑΣΤΙΚΟΥ ΤΜΗΜΑΤΟΣ ΤΗΣ ΕΠΑΡΧΙΑΚΗΣ ΟΔΟΥ ΜΕΓΑΡΑ - ΑΛΕΠΟΧΩΡΙ	7.500.000,00	ΟΡΙΣΤΙΚΗ ΜΕΛΕΤΗ	Α.Ε.Π.Ο. (140195/27-5-2009) ΕΥΠΕ με ισχύ έως 31-8-2018
4	ΡΕΜΑΤΑ ΝΕΡΑΚΙΟΥ - ΛΟΥΤΡΟΠΥΡΓΟΥ (Ρ4 έως Ρ19)	9.743.213,00	ΟΡΙΣΤΙΚΗ ΜΕΛΕΤΗ ΤΙΜΕΣ Δ2000	Ύπαρξη αρκετών ρεμάτων στην περιοχή και έντονη οικ ανάπτυξη
5	ΑΝΤΙΠΛΗΜΜΥΡΙΚΗ ΠΡΟΣΤΑΣΙΑ ΜΕΓΑΡΩΝ - Β' ΦΑΣΗ (ΡΕΜΑ ΕΞΩ ΚΑΜΑΡΕΣ)	39.911.958,91	ΟΡΙΣΤΙΚΗ ΜΕΛΕΤΗ ΜΗ ΩΡΙΜΟ	Α.Ε.Π.Ο. οικ.130055/22-5-2003 ΕΥΠΕ με ισχύ έως 30-2-2013 Αφορά σε κατασκευή συστήματος Έργων Αντιπλημμυρικής Προστασίας, περιλαμβάνει έργα διευθέτησης, τεχνικά διάβασης στην περιοχή της Ν.Ε.Ο. Αθηνών - Κορίνθου και κατασκευή αναχωμάτων κατάκλυσης με μονοσήμαντη διαδοχή εξέλιξης των επιμέρους έργων ΔΕΝ ΥΠΑΡΧΕΙ ΚΤΗΜΑΤΟΛΟΓΙΟ & ΑΠΑΙΤΟΥΝΤΑΙ ΑΠΑΛΛΟΤΡΙΩΣΕΙΣ

3.3 Περιφερειακή Ενότητα Πειραιά

A/A	ΤΙΤΛΟΣ ΕΡΓΟΥ	Π/Υ (€)	ΒΑΘΜΟΣ ΩΡΙΜΟΤΗΤΑΣ	ΠΑΡΑΤΗΡΗΣΕΙΣ
1	ΜΕΛΕΤΗ ΔΙΚΤΥΟΥ ΟΜΒΡΙΩΝ ΣΤΟΥΣ ΔΗΜΟΥΣ ΚΟΡΥΔΑΛΛΟΥ ΚΑΙ ΝΙΚΑΙΑΣ - ΑΓ.Ι.ΡΕΝΤΗ	549.005,63	ΜΕΛΕΤΗ	ΚΑΕ 9762.013.01
2	ΜΕΛΕΤΗ ΔΙΚΤΥΟΥ ΑΠΟΧΕΤΕΥΣΗΣ ΟΜΒΡΙΩΝ ΥΔΑΤΩΝ ΚΕΡΑΤΣΙΝΙΟΥ	614.874,17	ΜΕΛΕΤΗ	ΚΑΕ 9762.014.01
3	ΜΕΛΕΤΗ ΔΙΚΤΥΟΥ ΑΠΟΧΕΤΕΥΣΗΣ ΟΜΒΡΙΩΝ ΥΔΑΤΩΝ ΠΕΡΑΜΑΤΟΣ	300.000,00	ΜΕΛΕΤΗ	ΚΑΕ 9762.015.01
4	ΜΕΛΕΤΗ ΑΝΤΙΠΛΗΜΜΥΡΙΚΗΣ ΠΡΟΣΤΑΣΙΑΣ ΣΤΗΝ ΠΕΡΙΟΧΗ ΤΩΝ ΟΔΩΝ ΧΑΛΚΙΔΟΣ ΚΑΙ ΒΑΛΑΩΡΙΤΟΥ ΣΤΟ ΔΗΜΟ ΠΕΙΡΑΙΑ	300.000,00	ΜΕΛΕΤΗ	ΚΑΕ 9762.016.02

3.4 Περιφερειακή Ενότητα Νήσων

A/A	ΤΙΤΛΟΣ ΕΡΓΟΥ	Π/Υ (€)	ΒΑΘΜΟΣ ΩΡΙΜΟΤΗΤΑΣ	ΠΑΡΑΤΗΡΗΣΕΙΣ
1	ΚΑΤΑΣΚΕΥΗ ΣΥΛΛΕΚΤΗΡΩΝ ΟΜΒΡΙΩΝ ΣΤΗΝ ΠΑΡΙΟΧΗ ΣΑΛΑΜΙΝΑΣ ΤΗΣ ΝΗΣΟΥ ΣΑΛΑΜΙΝΑΣ	6.552.995,69	ΔΗΜΟ ΠΡΑΤΗΘΗΚΕ	2012ΕΠ08580054 Το έργο εκτελείται
2	ΜΕΛΕΤΗ ΑΝΤΙΠΛΗΜΜΥΡΙΚΩΝ ΕΡΓΩΝ ΣΤΑ ΡΕΜΑΤΑ: ΜΕΓΑΛΟ ΠΟΤΑΜΙ ΚΑΛΛΟΝΗΣ ΤΡΟΙΖΗΝΙΑΣ, ΛΑΚΑ ΚΑΙ ΑΓΙΑ ΤΡΙΑΔΑ ΛΟΥΤΡΟΠΟΛΗΣ ΜΕΘΑΝΩΝ, ΜΕΓΑΛΟ ΠΟΤΑΜΙ ΣΤΟ ΒΑΘΥ ΜΕΘΑΝΩΝ, ΣΚΟΤΕΙΝΗ Ν. ΑΙΓΙΝΑΣ ΚΑΙ ΛΕΥΚΗ Ν. ΑΙΓΙΝΑΣ.	1.341.515,80		ΚΑΕ 9762.08.012 Έχει συνταχθεί φάκελος έργου και έχει γίνει εισήγηση στο Τεχνικό Συμβούλιο για το σύστημα δημοπράτησης.

3.5 Δ/νση Υδραυλικών Έργων Δ10

Α/ Α	ΤΙΤΛΟΣ ΕΡΓΟΥ	Π/Υ (€)	ΒΑΘΜΟΣ ΩΡΙΜΟΤΗΤΑΣ	ΠΑΡΑΤΗΡΗΣΕΙΣ
1	ΑΝΤΙΠΛΗΜΜΥΡΙΚΗ ΠΡΟΣΤΑΣΙΑ ΠΕΡΙΟΧΗΣ ΚΟΜΒΟΥ ΠΕΙΡΑΙΩΣ ΚΑΙ ΧΑΜΟΣΤΕΡΝΑΣ	3.450.000,00	ΟΡΙΣΤΙΚΗ ΜΕΛΕΤΗ ΠΡΟΣ ΕΓΚΡΙΣΗ ΜΕΤΑ ΑΠΟ ΕΠΙΚΑΙΡΟΠΟΙΗΣΗ	ΚΑΕ 9775.01.050 Απαιτείται απαλλοτρίωση για την κατασκευή της δεξαμενής
2	ΕΚΤΡΟΠΗ ΡΕΜΑΤΟΣ ΑΓ. ΑΙΚΑΤΕΡΙΝΗΣ ΚΑΙ ΔΙΕΥΘΕΤΗΣΗ ΧΕΙΜΑΡΡΟΥ ΣΟΥΡΕΣ	10.000.000,00	ΕΓΚΕΚΡ. ΜΕΛΕΤΗ ΟΡΙΣΤΙΚΗ ΠΡΟΣ ΕΓΚΡΙΣΗ Η ΜΕΛΕΤΗ ΟΡΙΟΘΕΤΗΣΗΣ ΣΤΗΝ ΑΠΟΚ. ΔΙΟΙΚΗΣΗ ΓΙΑ ΕΚΔΟΣΗ ΦΕΚ-ΤΕΥΧΗ ΔΗΜΟΠΡΑΤΗΣΗΣ	Έντονα Πλημμυρικά Φαινόμενα εντός του αστικού ιστού της πόλης του Δ. Μάνδρας - Ειδυλλίας.
3	ΚΑΤΑΣΚΕΥΗ ΔΙΚΤΥΟΥ ΟΜΒΡΙΩΝ ΣΕ ΠΕΡΙΟΧΕΣ ΤΩΝ ΔΗΜΩΝ ΑΓ. ΙΩΑΝΝΗ ΡΕΝΤΗ, ΤΑΥΡΟΥ ΚΑΙ ΜΟΣΧΑΤΟΥ	10.000.000,00	ΕΠΙΚΑΙΡΟ-ΠΟΙΗΣΗ ΤΗΣ ΜΕΛΕΤΗΣ	ΚΑΕ 9775.01.057
4	ΔΙΕΥΘΕΤΗΣΗ ΤΟΥ ΡΕΜΑΤΟΣ ΠΟΔΟΝΙΦΤΗ ΑΠΟ ΤΗ ΓΕΦΥΡΑ ΤΗΣ ΟΔΟΥ ΧΑΛΚΙΔΟΣ ΕΩΣ ΤΗ ΓΕΦΥΡΑ ΤΗΣ ΟΔΟΥ ΕΡΑΤΩΝΟΣ	6.500.000,00	ΠΕΡΙΒΑΛΛΟΝΤΙΚΗ ΜΕΛΕΤΗ ΕΠΙΚΑΙΡΟΠΟΙΗΣΗ ΜΕΛΕΤΗΣ	ΚΑΕ 9775.01.055
5	ΟΡΙΣΤΙΚΗ ΜΕΛΕΤΗ ΔΙΕΥΘΕΤΗΣΗΣ ΧΕΙΜΑΡΡΟΥ ΑΓ. ΙΩΑΝΝΗ ΘΡΙΑΣΙΟΥ ΠΕΔΙΟΥ ΑΤΤΙΚΗΣ ΑΠΟ Χ.Θ. 1+400 ΕΩΣ Χ.Θ. 6+125 (ΑΤΤΙΚΗ ΟΔΟΣ)	700.000,00	ΠΡΟΜΕΛΕΤΗ ΠΕΡΙΒΑΛΛΟΝΤΙΚΗ ΜΕΛΕΤΗ	ΚΑΕ 9762.06.013 Ήδη Κατασκευάζεται το Κατάντη Χ.Θ. 0+000 Έως Χ.Θ. 1+400 (Χαλυβουργική έως Νότιο άκρο αεροδρομίου).
6	ΚΑΤΑΣΚΕΥΗ ΣΥΛΛΕΚΤΗΡΙΟΥ ΑΓΩΓΟΥ ΟΜΒΡΙΩΝ ΕΠΙ ΤΗΣ Λ.ΑΘΗΝΩΝ ΑΠΟ ΠΑΤΡΙΑΡΧΟΥ ΣΕΡΓΙΟΥ ΜΕΧΡΙ ΤΗΝ ΟΔΟ ΠΥΛΟΥ Δ. ΧΑΪΔΑΡΙΟΥ	4.000.000,00	ΕΠΙΚΑΙΡΟΠΟΙ-ΚΥΚΛΟΦΟΡΙΑΚΗ ΜΕΛΕΤΗ	ΚΑΕ 9775.03.039

3.6 Δ/νση Τεχνικών Έργων

A/A	ΤΙΤΛΟΣ ΕΡΓΟΥ	Π/Υ (€)	ΒΑΘΜΟΣ ΩΡΙΜΟΤΗΤΑΣ	ΠΑΡΑΤΗΡΗΣΕΙΣ
1	ΑΝΤΙΠΛΗΜΜΥΡΙΚΑ ΕΡΓΑ ΠΕΡΙΟΧΗΣ ΠΟΛΥΔΡΟΣΟΥ.	1.920.000,92 €	ΩΡΙΜΟ	ΠΛΗΡΕΙΣ ΑΔΕΙΟΔΟΤΗΣΕΙΣ ΕΚΤΟΣ ΥΠΕΚΑ
2	ΑΝΤΙΠΛΗΜΜΥΡΙΚΗ ΠΡΟΣΤΑΣΙΑ ΔΗΜΟΥ Ν. ΦΙΛΑΔΕΛΦΕΙΑΣ - ΕΡΓΑ ΕΝΙΣΧΥΣΗΣ ΥΦΙΣΤΑΜΕΝΟΥ ΣΥΛΛΕΚΤΗΡΑ Σ7.	4.132.800,00 €	ΣΧΕΤΙΚΑ ΩΡΙΜΟ	ΕΚΚΡΕΜΕΙ ΣΤΑΤΙΚΗ ΚΑΙ ΓΕΩΤΕΧΝΙΚΗ ΜΕΛΕΤΗ ΓΙΑ ΟΡΙΖΟΝΤΙΑ ΔΙΑΤΡΗΣΗ ΕΘΝ. ΟΔΟΥ (30.000,00€)
3	ΚΑΤΑΣΚΕΥΗ ΑΝΤΙΠΛΗΜΜΥΡΙΚΟΥ ΟΔΟΥ ΚΑΝΑΡΗ.	6.000.000,00 €	ΣΧΕΤΙΚΑ ΩΡΙΜΟ	ΚΣΕ 89-27.05.2015
4	ΑΝΤΙΠΛΗΜΜΥΡΙΚΗ ΠΡΟΣΤΑΣΙΑ ΔΗΜΟΥ Ν. ΙΩΝΙΑΣ: ΚΑΤΑΣΚΕΥΗ ΔΙΚΤΥΟΥ ΑΠΟΧΕΤΕΥΣΗΣ ΟΜΒΡΙΩΝ ΚΑΙ ΣΥΛΛΕΚΤΗΡΑ ΟΜΒΡΙΩΝ ΣΤΗΝ ΠΕΡΙΟΧΗ ΤΟΥ ΠΕΡΙΣΣΟΥ.	6.888.000,00 €	ΣΧΕΤΙΚΑ ΩΡΙΜΟ	ΕΚΚΡΕΜΟΥΝ ΠΑΡΑΤΗΡΗΣΕΙΣ ΓΙΑ ΕΓΓΡΙΣΗ ΟΡΙΣΤΙΚΗΣ
5	ΜΕΛΕΤΗ ΟΡΙΣΤΙΚΗΣ ΔΙΕΥΘΕΤΗΣΗΣ ΧΑΪΔΑΡΟΡΕΜΑΤΟΣ ΣΤΗΝ ΟΔΟ ΜΕΣΟΛΟΓΓΙΟΥ - ΣΥΝΔΕΣΗ ΤΟΥ ΜΕ ΤΟ ΥΠΑΡΧΟΝ ΔΙΚΤΥΟ ΟΜΒΡΙΩΝ..	70.000,00 €	ΣΧΕΤΙΚΑ ΩΡΙΜΟ	
6	ΚΑΤΑΣΚΕΥΗ ΑΓΩΓΩΝ ΟΜΒΡΙΩΝ Δ. ΑΓΙΑΣ ΠΑΡΑΣΚΕΥΗΣ.	5.000.000,00 €	ΩΡΙΜΟ	Έργο που αφορά σε εσωτερικά δίκτυα οικισμών με αγωγούς κάτω των Φ800
7	ΚΑΤΑΣΚΕΥΗ ΑΓΩΓΩΝ ΟΜΒΡΙΩΝ ΣΤΟ Δ. ΧΑΛΑΝΔΡΙΟΥ.	2.000.000,00 €	ΩΡΙΜΟ	Έργο που αφορά σε εσωτερικά δίκτυα οικισμών με αγωγούς κάτω των Φ800
8	ΟΛΟΚΛΗΡΩΣΗ ΑΝΤΙΠΛΗΜΜΥΡΙΚΗΣ ΠΡΟΣΤΑΣΙΑΣ ΔΗΜΟΥ Ν. ΣΜΥΡΝΗΣ.	3.000.000,00 €	ΩΡΙΜΟ	Έργο που αφορά σε εσωτερικά δίκτυα οικισμών με αγωγούς κάτω των Φ800

3.7 Έργα phasing

Τα έργα αυτά ανήκουν στην Κατηγορία 3 του εγκεκριμένου Σχεδίου εξυγίανσης του ΕΠΠΕΡΑΑ και πρόκειται για έργα ήδη ενταγμένα στο ΕΣΠΑ 2007-2013 που δεν ολοκληρώθηκαν οπότε και θα χωρισθούν σε δύο φάσεις: η 1^η φάση θα χρηματοδοτηθεί από το ΕΣΠΑ 2007-2013 και πρέπει να ολοκληρωθεί μέχρι τις 31-12-2015 και η 2^η φάση θα χρηματοδοτηθεί από την επόμενη προγραμματική περίοδο.

α/α	Κωδικός MIS	Τίτλος Πράξης	Π/Υ σε Δράση 5.1.1.2
1.	380206	ΔΙΚΤΥΟ ΑΠΟΧΕΤΕΥΣΗΣ ΟΜΒΡΙΩΝ ΣΤΙΣ ΠΕΡΙΟΧΕΣ ΑΓΙΑΣ ΑΝΝΑΣ - ΓΕΡΟΒΟΥΝΟΥ ΔΗΜΟΥ ΑΧΑΡΝΩΝ	1.000.000,00 €
2.	383446	ΚΑΤΑΣΚΕΥΗ ΔΙΚΤΥΩΝ ΑΠΟΡΡΟΗΣ ΟΜΒΡΙΩΝ ΥΔΑΤΩΝ ΔΗΜΟΥ ΠΑΙΑΝΙΑΣ - Β' ΦΑΣΗ.	10.399.052,00 €
3.	383618	ΚΑΤΑΣΚΕΥΗ ΣΥΛΛΕΚΤΗΡΩΝ ΟΜΒΡΙΩΝ ΣΤΙΣ ΠΕΡΙΟΧΕΣ ΣΑΛΑΜΙΝΑΣ ΚΑΙ ΠΑΛΟΥΚΙΩΝ ΤΗΣ ΝΗΣΟΥ ΣΑΛΑΜΙΝΑΣ	5.289.938,00 €
4.	393975	ΔΙΕΥΘΕΤΗΣΗ ΧΕΙΜΑΡΡΟΥ ΑΓ. ΙΩΑΝΝΗ ΘΡΙΑΣΙΟΥ ΠΕΔΙΟΥ Δ. ΑΤΤΙΚΗΣ ΑΠΟ Χ.Θ. 0+000 ΕΩΣ Χ.Θ. 1+400 ΚΑΙ ΤΜΗΜΑ ΤΟΥ Χ. ΣΑΡΑΝΤΑΠΟΤΑΜΟΥ.	7.190.834,00 €
5.	395835	ΑΠΟΧΕΤΕΥΣΗ ΟΜΒΡΙΩΝ ΑΝΑΒΥΣΣΟΥ, ΤΜΗΜΑ ΠΕΡΙΟΧΗΣ ΕΠΕΚΤΑΣΗΣ Α' ΚΑΤΟΙΚΙΑΣ ΑΝΑΒΥΣΣΟΥ.	2.500.000,00 €
6.	452128	ΕΡΓΑ ΑΝΤΙΠΛΗΜΜΥΡΙΚΗΣ ΠΡΟΣΤΑΣΙΑΣ ΤΩΝ ΠΕΡΙΟΧΩΝ ΤΗΣ ΑΤΤΙΚΗΣ ΠΟΥ ΕΠΛΗΓΗΣΑΝ ΑΠΟ ΤΙΣ ΠΥΡΚΑΓΙΕΣ ΤΟΥ ΙΟΥΛΙΟΥ - ΑΥΓΟΥΣΤΟΥ 1998/ΑΓΩΓΟΙ ΑΠΟΧΕΤΕΥΣΗΣ ΟΜΒΡΙΩΝ ΚΑΤΑΝΤΗ ΤΩΝ ΑΝΑΒΑΘΜΩΝ ΑΝΑΣΧΕΣΗΣ ΦΕΡΤΩΝ ΣΤΗΝ ΗΛΙΟΥΠΟΛΗ, ΟΣΩΝ ΑΦΟΡΑ ΣΤΟΥΣ ΒΑΣΙΚΟΥΣ ΣΥΛΛΕΚΤΗΡΙΟΥΣ ΑΓΩΓΟΥΣ Σ2 ΚΑΙ Σ3	4.231.595,00 €
ΣΥΝΟΛΟ Π/Υ ΠΡΑΞΕΩΝ ΓΙΑ ΤΜΗΜΑΤΟΠΟΙΗΣΗ:			30.611.419,00 €

4. Μεθοδολογία Προτεραιοποίησης και Ιεράρχησης Έργων

Μετά την συλλογή του συνόλου των μελετών που αφορούν σε έργα αντιπλημμυρικής προστασίας της Περιφέρειας Αττικής, έγινε περαιτέρω έρευνα για ανεύρεση διαθέσιμων στοιχείων από εμπλεκόμενους Φορείς ή τους Μελετητές των έργων.

Στη συνέχεια λαμβάνοντας υπόψη την συνολική πρόοδο του κάθε έργου στα στάδια μελέτης έγινε προσπάθεια προτεραιοποίησης και ιεράρχησης τους σε έργα Α' προτεραιότητας και σε μελλοντικά έργα λαμβάνοντας υπόψη τα ακόλουθα κριτήρια:

- Τον βαθμό ωριμότητας μελέτης.
- Την ένταξη της περιοχής του έργου στις Ζώνες Δυνητικά Υψηλού Κινδύνου Πλημμύρας (ΖΔΥΚΠ) σύμφωνα με την οδηγία 2007/60ΕΕ.
- Το μέγεθος του ωφελούμενου πληθυσμού - την κρισιμότητα της παρέμβασης.

4.1 Βαθμός ωριμότητας μελέτης

Ο Βαθμός ωριμότητας της μελέτης αποτελεί το πρώτο κατά σειρά και σημαντικότερο κριτήριο για την ένταξη ενός έργου στον κατάλογο των έργων Α' προτεραιότητας με συντελεστή βαρύτητας 0,5 καθώς το χρονικό πλαίσιο για την έναρξη της νέας χρηματοδοτικής περιόδου του ΠΕΠ 2014-2020 είναι στενό και υπάρχει ανάγκη για άμεσα δημοπρατήσιμα έργα.

Ο βαθμός ωριμότητας καθορίζεται κυρίως από την πληρότητα και αρτιότητα της μελέτης του έργου που μπορεί να «ποσοτικοποιηθεί» λαμβάνοντας υπόψη διάφορες παραμέτρους όπως :

- ✓ Η ολοκλήρωση των υποστηρικτικών μελετών που είναι απαραίτητες για την εκτίμηση όλων των παραμέτρων που μπορεί να φανούν κρίσιμες κατά τη φάση κατασκευής του έργου. (Τοπογραφικών, Γεωτεχνικών, Στατικών, Κυκλοφοριακών κλπ κατά περίπτωση)
- ✓ Η έγκριση της Οριστικής Μελέτης
- ✓ Η σύνταξη Τευχών Δημοπράτησης.

- ✓ Η Κτηματογράφηση (όταν πρόκειται για έργα διευθέτησης ή απαλλοτριώσεις)
- ✓ Η συγκέντρωση όλων των απαραίτητων αδειοδοτήσεων (Περιβαλλοντικών, Αρχαιολογίας, Δασαρχείου, Καθορισμού Αποδέκτη κλπ κατά περίπτωση)
- ✓ Η έγκριση του ΚΣΕ

Σε κάθε περίπτωση, για τον προσδιορισμό του βαθμού ωριμότητας, κάθε έργο εξετάστηκε ξεχωριστά λαμβάνοντας υπόψη τις όποιες ιδιαιτερότητες μπορεί να έχει και αξιολογήθηκε με τρόπο συνολικό και όχι απόλυτο.

4.2 Ένταξη περιοχής έργου στις ΖΔΥΚΠ

Η ένταξη της περιοχής του έργου στις Ζώνες Δυνητικά Υψηλού Κινδύνου Πλημμύρας αποτέλεσε το δεύτερο κατά σειρά κριτήριο με συντελεστή βαρύτητας 0,3 καθώς στο απώτερο μέλλον, μετά την κατάρτιση των Σχεδίων Διαχείρισης Κινδύνων Πλημμύρας της οδηγίας 2007/60 βασική προϋπόθεση για την χρηματοδότηση ενός έργου αντιπλημμυρικής προστασίας θα αποτελεί η κατάταξη του εντός ΖΔΥΚΠ.

Στα πλαίσια της Προκαταρκτικής Αξιολόγησης Κινδύνων Πλημμύρας σύμφωνα με τις επιταγές του Άρθρου 4 της οδηγίας 2007/60ΕΕ (ΥΠΕΚΑ-ΕΓΥ, 2012) συλλέχθηκαν δεδομένα για τα ιστορικά συμβάντα στο Υδατικό Διαμέρισμα Αττικής (GR06) που υπερκαλύπτει την γεωγραφική έκταση της Περιφέρειας Αττικής.

Με βάση την επεξεργασία των ιστορικών συμβάντων στις περιοχές του GR06, καταστροφικές πλημμύρες έχουν σημειωθεί στην αστική περιοχή της Αθήνας στο τμήμα της λεκάνης του π. Κηφισού και κατά μήκος του π. Ιλισού.

Συμβάντα πλημμυρών καταγράφονται επίσης κατά μήκος των παραλιακών περιοχών Μεγάρων και Ελευσίνας. Μικρότερης σημασίας επεισόδια πλημμύρας σημειώνονται στις παραθαλάσσιες περιοχές Γλυφάδας – Βούλας – Αναβύσσου - Σαρωνίδας, στην περιοχή των Μεσογείων και στις περιοχές Γραμματικό και Μαραθώνα.

Για τον προσδιορισμό των σημαντικών ιστορικών γεγονότων που προαναφέρθηκαν, τρία (3) κριτήρια λήφθηκαν υπόψη:

1. Η ύπαρξη ανθρώπινων θυμάτων.
2. Το ύψος χρηματικής αποζημίωσης (αποζημιώσεις ΕΛ.Γ.Α. για ζημιές στη γεωργία και ΥΑΣ για ζημιές σε οικισμούς).
3. Το μέγεθος της κατακλυζόμενης έκτασης (αφορά σε καλλιεργούμενες εκτάσεις που καταγράφονται από τον ΕΛ.Γ.Α.).

Για την κατηγοριοποίηση της σημαντικότητας των ιστορικών πλημμυρών ορίστηκαν τα όρια του παρακάτω πίνακα (Πίνακας 1). Σημαντικά ιστορικά γεγονότα ορίστηκαν αυτά που εμπίπτουν για οποιοδήποτε από τα τρία κριτήρια στις κατηγορίες «Υψηλή» και «Πολύ Υψηλή».

Σημαντικότητα πλημμύρας	Ανθρώπινα θύματα	Αποζημίωση (€)	Έκταση (στρέμματα)
Χαμηλή		< 50.000	< 2.000
Μέση		50.000-200.000	2.000-5.000
Υψηλή		200.000-500.000	5.000-10.000
Πολύ υψηλή	≥ 1	> 500.000	> 10.000

Πίνακας 1: Όρια κατάταξης ιστορικών πλημμυρικών συμβάντων

Σύμφωνα με την Προκαταρκτική Αξιολόγηση Κινδύνων Πλημμύρας και τα κριτήρια που προαναφέρθηκαν, στο υδατικό διαμέρισμα της Αττικής έχουν χαρακτηριστεί ως σημαντικά πενήντα τέσσερα (54) από τα εκατόν πενήντα τρία (153) ιστορικά πλημμυρικά γεγονότα με βάση τα κριτήρια που προαναφέρθηκαν (**που αντιστοιχεί στο 35% του συνόλου των ιστορικών γεγονότων**)

Στους παρακάτω πίνακες παρατίθενται το σύνολο των σημαντικών γεγονότων ανά δήμο (χωρικά) καθώς και ανά χρονική περίοδο (15-20 έτη για τις πιο πρόσφατες περιόδους). Σε σχέση με την χρονική κατανομή των επεισοδίων το μεγαλύτερο πλήθος των σημαντικών πλημμυρών σημειώθηκαν την περίοδο από το 1961-1980 με δέκα εννιά (19) πλημμυρικά επεισόδια (35% επί του συνόλου των σημαντικών), ενώ από το 1981 έως το 2000 έχουν χαρακτηριστεί ως σημαντικά δέκα οκτώ (18) πλημμυρικά επεισόδια (33,3% επί του συνόλου των σημαντικών) και από το 2000-2009 έξι (6).

Εν συνεχεία, με βάση την χωρική κατανομή των πλημμυρικών επεισοδίων, τα περισσότερα έχουν σημειωθεί στο Δήμο Αθηναίων (ΠΕ Κεντρικού Τομέα Αθηνών) και Μοσχάτου - Ταύρου (ΠΕ Νοτίου Τομέα Αθηνών) με πέντε (5) πλημμυρικά γεγονότα. Ακολουθεί, ο Δήμος Φιλοθέης – Ψυχικού (ΠΕ Βορείου Τομέα Αθηνών) με τέσσερα (4) πλημμυρικά γεγονότα. Ο δήμος Νέας Ιωνίας (ΠΕ Βορείου Τομέα Αθηνών), Αγίων Αναργύρων - Καματερού (ΠΕ Δυτικού Τομέα Αθηνών), Φυλής (ΠΕ Δυτικής Αττικής) και Πειραιώς (ΠΕ Πειραιώς) έχουν καταγράψει από τρεις (3) σημαντικές πλημμύρες.

Τέλος, στους δήμους Αγίας Παρασκευής, Παπάγου – Χολαργού, Χαλανδρίου (ΠΕ Βορείου Τομέα Αθηνών), Φιλαδέλφειας – Χαλκηδόνας (ΠΕ Κεντρικού Τομέα Αθηνών), Αιγάλεω, Ιλίου(ΠΕ Δυτικού Τομέα Αθηνών), Παλαιού Φαλήρου(ΠΕ Νοτίου Τομέα Αθηνών), Μεγαρέων (ΠΕ Δυτικής Αττικής), Νίκαιας - Αγίου Ι. Ρέντη (ΠΕ Πειραιώς) έχουν σημειωθεί από δύο (2) πλημμυρικά φαινόμενα και στους δήμους Αμαρουσίου, Κηφισιάς (ΠΕ Βορείου Τομέα Αθηνών), Γαλατσίου, Ηλιούπολης ΠΕ Κεντρικού Τομέα Αθηνών), Περιστερίου (ΠΕ Δυτικού Τομέα Αθηνών), Ελευσίνας, Μάνδρας – Ειδυλλίας (ΠΕ Δυτικής Αττικής), Κερατσινίου – Δραπετσώνας, Κορυδαλλού (ΠΕ Πειραιώς), Αχαρνών (ΠΕ Ανατολικής Αττικής) έχουν καταγραφεί από ένα (1) πλημμυρικό επεισόδιο. Αξίζει να σημειωθεί ότι τα περισσότερα πλημμυρικά γεγονότα έχουν γίνει στην Περιφερειακή Ενότητα Βορείου Τομέα Αθηνών με δέκα πέντε (15) σημαντικά πλημμυρικά γεγονότα (28,8% επί του συνολικού), εννιά πλημμυρικά γεγονότα έχουν σημειωθεί στην Περιφερειακή Ενότητα Κεντρικού Τομέα Αθηνών.

(Πηγή: Σχέδιο Διαχείρισης Κινδύνων Πλημμύρας Υ.Δ. Αττικής)

ΧΡΟΝΙΚΗ ΠΕΡΙΟΔΟΣ	ΠΛΗΘΟΣ ΣΗΜΑΝΤΙΚΩΝ ΓΕΓΟΝΟΤΩΝ
Πριν το 1930	6
1930-1960	5
1961-1980	19
1981-2000	18
2001- έως σήμερα	6
ΣΥΝΟΛΟ	54

Πίνακας 2: Κατανομή Σημαντικών Πλημμυρικών Γεγονότων στο ΥΔ Αττικής
ανά χρονική περίοδο (15-20 έτη)

Υ.Δ	ΔΗΜΟΣ ΚΑΛΛΙΚΡΑΤΗ	ΠΕΡΙΦΕΡΕΙΑΚΗ ΕΝΟΤΗΤΑ	ΠΕΡΙΦΕΡΕΙΑ	ΠΛΗΘΟΣ ΓΕΓΟΝΟΤΩΝ	ΠΟΣΟΣΤΟ ΠΟΥ ΑΝΤΙΣΤΟΙΧΕΙ ΣΤΗΝ Π.Ε
GRo6	Αγίας Παρασκευής	ΠΕ ΒΟΡΕΙΟΥ ΤΟΜΕΑ ΑΘΗΝΩΝ	ΑΤΤΙΚΗΣ	2	27,78
GRo6	Αμαρουσίου	ΠΕ ΒΟΡΕΙΟΥ ΤΟΜΕΑ ΑΘΗΝΩΝ	ΑΤΤΙΚΗΣ	1	
GRo6	Κηφισιάς	ΠΕ ΒΟΡΕΙΟΥ ΤΟΜΕΑ ΑΘΗΝΩΝ	ΑΤΤΙΚΗΣ	1	
GRo6	Νέας Ιωνίας	ΠΕ ΒΟΡΕΙΟΥ ΤΟΜΕΑ ΑΘΗΝΩΝ	ΑΤΤΙΚΗΣ	3	
GRo6	Παπάγου - Χολαργού	ΠΕ ΒΟΡΕΙΟΥ ΤΟΜΕΑ ΑΘΗΝΩΝ	ΑΤΤΙΚΗΣ	2	
GRo6	Φιλοθέης - Ψυχικού	ΠΕ ΒΟΡΕΙΟΥ ΤΟΜΕΑ ΑΘΗΝΩΝ	ΑΤΤΙΚΗΣ	4	
GRo6	Χαλανδρίου	ΠΕ ΒΟΡΕΙΟΥ ΤΟΜΕΑ ΑΘΗΝΩΝ	ΑΤΤΙΚΗΣ	2	
GRo6	Αθηναίων	ΠΕ ΚΕΝΤΡΙΚΟΥ ΤΟΜΕΑ ΑΘΗΝΩΝ	ΑΤΤΙΚΗΣ	5	16,67
GRo6	Γαλατσίου	ΠΕ ΚΕΝΤΡΙΚΟΥ ΤΟΜΕΑ ΑΘΗΝΩΝ	ΑΤΤΙΚΗΣ	1	
GRo6	Ηλιούπολης	ΠΕ ΚΕΝΤΡΙΚΟΥ ΤΟΜΕΑ ΑΘΗΝΩΝ	ΑΤΤΙΚΗΣ	1	
GRo6	Φιλαδέλφειας - Χαλκηδόνος	ΠΕ ΚΕΝΤΡΙΚΟΥ ΤΟΜΕΑ ΑΘΗΝΩΝ	ΑΤΤΙΚΗΣ	2	
GRo6	Αγίων Αναργύρων - Καματερού	ΠΕ ΔΥΤΙΚΟΥ ΤΟΜΕΑ ΑΘΗΝΩΝ	ΑΤΤΙΚΗΣ	3	14,81
GRo6	Αιγάλεω	ΠΕ ΔΥΤΙΚΟΥ ΤΟΜΕΑ ΑΘΗΝΩΝ	ΑΤΤΙΚΗΣ	2	
GRo6	Ιλίου	ΠΕ ΔΥΤΙΚΟΥ ΤΟΜΕΑ ΑΘΗΝΩΝ	ΑΤΤΙΚΗΣ	2	
GRo6	Περιστερίου	ΠΕ ΔΥΤΙΚΟΥ ΤΟΜΕΑ ΑΘΗΝΩΝ	ΑΤΤΙΚΗΣ	1	
GRo6	Μοσχάτου - Ταύρου	ΠΕ ΝΟΤΙΟΥ ΤΟΜΕΑ ΑΘΗΝΩΝ	ΑΤΤΙΚΗΣ	5	12,96
GRo6	Παλαιού Φαλήρου	ΠΕ ΝΟΤΙΟΥ ΤΟΜΕΑ ΑΘΗΝΩΝ	ΑΤΤΙΚΗΣ	2	
GRo6	Ελευσίνας	ΠΕ ΔΥΤΙΚΗΣ ΑΤΤΙΚΗΣ	ΑΤΤΙΚΗΣ	1	12,96
GRo6	Μάνδρας - Ειδυλλίας	ΠΕ ΔΥΤΙΚΗΣ ΑΤΤΙΚΗΣ	ΑΤΤΙΚΗΣ	1	
GRo6	Μεγαρέων	ΠΕ ΔΥΤΙΚΗΣ ΑΤΤΙΚΗΣ	ΑΤΤΙΚΗΣ	2	
GRo6	Φυλής	ΠΕ ΔΥΤΙΚΗΣ ΑΤΤΙΚΗΣ	ΑΤΤΙΚΗΣ	3	
GRo6	Κερατσινίου - Δραπετσώνας	ΠΕ ΠΕΙΡΑΙΩΣ	ΑΤΤΙΚΗΣ	1	12,96
GRo6	Κορυδαλλού	ΠΕ ΠΕΙΡΑΙΩΣ	ΑΤΤΙΚΗΣ	1	

Υ.Δ	ΔΗΜΟΣ ΚΑΛΛΙΚΡΑΤΗ	ΠΕΡΙΦΕΡΕΙΑΚΗ ΕΝΟΤΗΤΑ	ΠΕΡΙΦΕΡΕΙΑ	ΠΛΗΘΟΣ ΓΕΓΟΝΟΤΩΝ	ΠΟΣΟΣΤΟ ΠΟΥ ΑΝΤΙΣΤΟΙΧΕΙ ΣΤΗΝ Π.Ε
GR06	Νίκαιας - Αγίου Ι. Ρέντη	ΠΕ ΠΕΙΡΑΙΩΣ	ΑΤΤΙΚΗΣ	2	
GR06	Πειραιώς	ΠΕ ΠΕΙΡΑΙΩΣ	ΑΤΤΙΚΗΣ	3	
GR06	Αχαρνών	ΠΕ ΑΝΑΤΟΛΙΚΗΣ ΑΤΤΙΚΗΣ	ΑΤΤΙΚΗΣ	1	1,85
Σύνολο				54	100,00

Πίνακας 3: Πλήθος Σημαντικών Πλημμυρικών Γεγονότων ανά Δήμο στο ΥΔ Αττικής

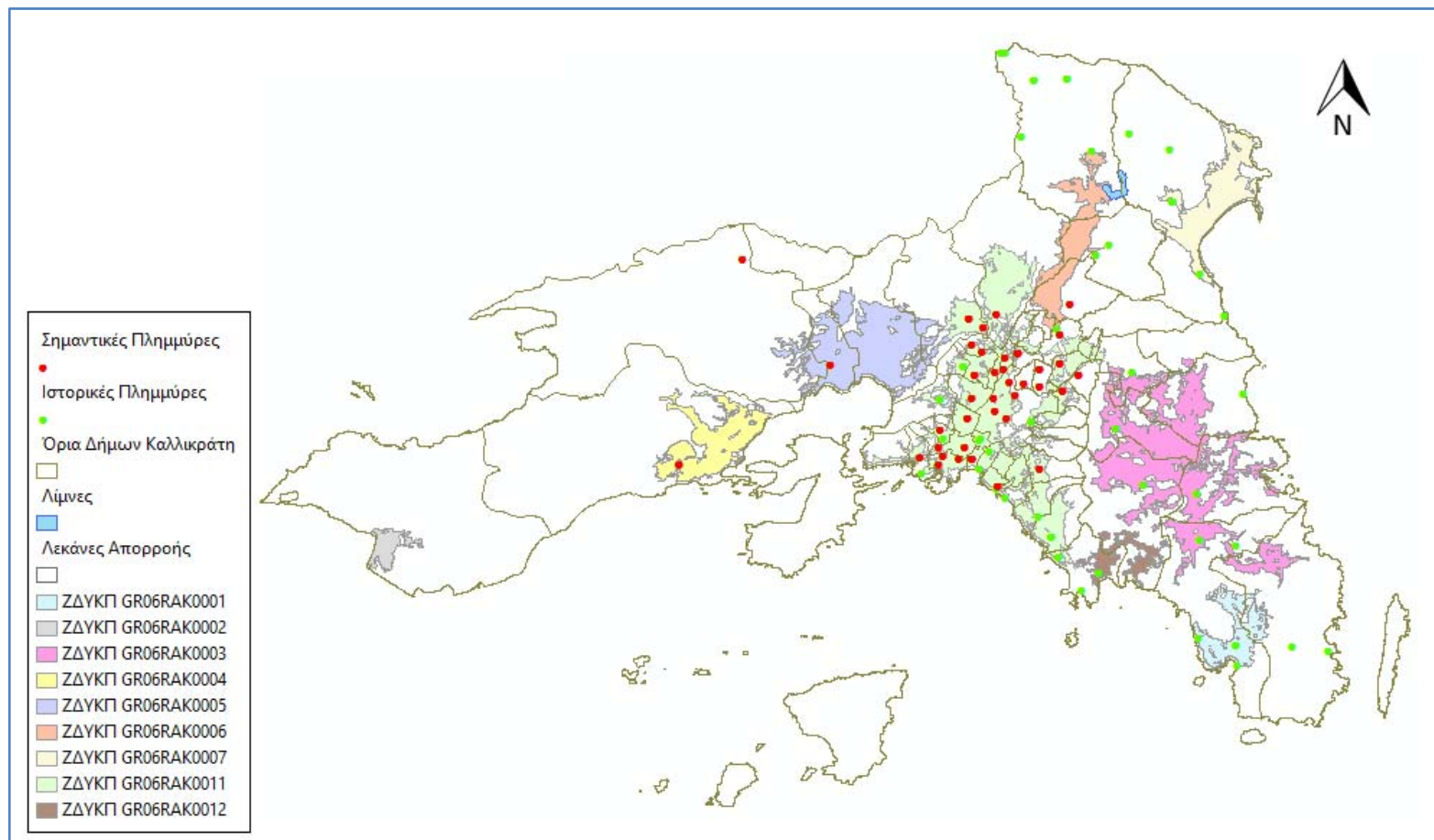
Συνοψίζοντας, με βάση την επεξεργασία των σημαντικών συμβάντων, οι περιοχές του GR06 όπου έχουν σημειωθεί στο παρελθόν σημαντικές πλημμύρες είναι :

- Λεκάνη π. Κηφισού
- Χαμηλή ζώνη λεκάνης τεχνητής λίμνης Μαραθώνα
- Χαμηλή ζώνη Ασπροπύργου-Ελευσίνας
- Χαμηλή ζώνη Μεγάρων-Ν. Περάμου

Οι **Ζώνες Δυνητικά Υψηλού Κινδύνου Πλημμύρας (ΖΔΥΚΠ)** ορίστηκαν συνδυάζοντας τα αποτελέσματα από τον προσδιορισμό των περιοχών όπου είναι πιθανόν να σημειωθεί πλημμύρα και των περιοχών με δυνητικά σημαντικές συνέπειες από μελλοντικές πλημμύρες, λαμβάνοντας επίσης υπόψη τα κριτήρια που θέτει η οδηγία, τις αναφορές των περιφερειακών φορέων και τις σημαντικές ιστορικές πλημμύρες.

Ως περιοχές όπου είναι πιθανόν να σημειωθεί πλημμύρα ορίστηκαν αυτές που ικανοποιούν έναν τουλάχιστον από τους δύο παρακάτω περιορισμούς:

- βρίσκονται σε θέσεις προσχωματικών αποθέσεων
- βρίσκονται σε έδαφος με κλίση μικρότερη από 2%



Σχήμα 1: Οι εννιά (9) Ζώνες Δυσνητικά Υψηλού Κινδύνου Πλημμύρας ΖΔΥΚΠ του ΥΔ Αττικής. Πηγή: [ΥΠΕΚΑ-ΕΓΥ, 2012](#)

Στον παρακάτω Πίνακα δίνονται οι εκτάσεις των Ζωνών Δυνητικά Υψηλού Κινδύνου Πλημμύρας για το ΥΔ της Αττικής (GR06), και σημειώνεται η συμμετοχή τους στη συνολική έκταση του ΥΔ.

Όνομασία	Κωδικός	Έκταση (km ²)	Ποσοστό (%) στο σύνολο του ΥΔ
Χαμηλή ζώνη Λουτρακίου	GR06RAK0002	11	0,34
Χαμηλή ζώνη Μεγάρων - Ν. Περάμου	GR06RAK0004	48	1,50
Χαμηλή ζώνη Ασπροπύργου - Ελευσίνας	GR06RAK0005	94	2,94
Λεκάνη π. Κηφισού	GR06RAK0011	213	6,68
Παράκτιες περιοχές Γλυφάδας - Βούλας	GR06RAK0012	17	0,53
Χαμηλή ζώνη λεκάνης τεχνητής λίμνης Μαραθώνα	GR06RAK0006	47	1,47
Περιοχή των Μεσογείων	GR06RAK0003	162	5,08
Παράκτια πεδινή περιοχή Μαραθώνα-Νέας Μάκρης	GR06RAK0007	52	1,63
Παράκτιες περιοχές Σαρωνίδας-Αναβύσσου-Παλαιάς Φώκαιας	GR06RAK0001	29	0,91
ΣΥΝΟΛΟ		673	21,1%

Πίνακας 4 : Ζώνες Δυνητικά Υψηλού Κινδύνου Πλημμύρας στο ΥΔ Αττικής

Στο παράρτημα Ι της παρούσης παρατίθενται τα Αντιπλημμυρικά έργα που προτείνονται ως Α' Προτεραιότητας, με υπόβαθρο τις ΖΔΥΚΠ στο ΥΔ Αττικής.

4.3 Πληθυσμιακό κριτήριο – κρισιμότητα παρέμβασης

Στην διαδικασία αξιολόγησης συμμετείχε όπως ήταν φυσικό και το πληθυσμιακό κριτήριο σε συνδυασμό πάντα με την κρισιμότητα της παρέμβασης με συντελεστή βαρύτητας 0,2.

Στόχος του κριτηρίου αυτού ήταν να ληφθούν υπόψη κατά προτεραιότητα οι περιοχές με την μεγαλύτερη πληθυσμιακή πυκνότητα (όπως αυτές του αστικού ιστού του κέντρου της Αθήνας για παράδειγμα) που δυνητικά έχουν τις μεγαλύτερες και καταστροφικότερες συνέπειες σε περίπτωση πλημμύρας. Ενώ επηρεάζουν και την ποιότητα ζωής ενός μεγάλου αριθμού πολιτών.

Ταυτόχρονα, για να αποφευχθεί το ενδεχόμενο της ανισοσκελούς κατανομής των έργων και της υποβάθμισης των αναγκών λιγότερο πυκνοκατοικημένων περιοχών που μπορεί να περιλαμβάνουν έργα κρίσιμα για την ασφάλεια των υποδομών και των παρακείμενων ιδιοκτησιών ή ενδεχομένως και την ανθρώπινη ζωή (όπως πχ. οι διευθετήσεις ρεμάτων), εισήχθη η έννοια της κρισιμότητας της παρέμβασης.

Η κρισιμότητα της παρέμβασης καθορίστηκε επίσης σε ένα βαθμό και από το κατά πόσο το προτεινόμενο έργο αποτελεί την «συνολική λύση» στο πρόβλημα αντιπλημμυρικής προστασίας μιας περιοχής (αναφορά σε διοικητικά όρια ως επί το πλείστον) . Για τον λόγο αυτό απορρίφθηκαν τοπικές παρεμβάσεις όπως είναι οι αγωγοί διαμέτρου κάτω του Φ800 εντός πόλεων ενώ αντίθετα προκρίθηκαν έργα που συμπλήρωναν και ολοκλήρωναν τα αντιπλημμυρικά έργα ενός Δήμου.

5. Κατάρτιση Λίστας Έργων Α΄ Προτεραιότητας

Στη συνέχεια παρατίθεται ο κατάλογος των έργων που επιλέχθηκαν μέσα από τις λίστες των τριάντα οκτώ (38) συνολικά καταγεγραμμένων έργων και μελετών που πληρούσαν τις βασικές προϋποθέσεις ένταξης και προτάθηκαν από τις αρμόδιες Υπηρεσίες της Περιφέρειας (βλ. κεφάλαιο 3).

Τα έργα αυτά ιεραρχήθηκαν λαμβάνοντας υπόψη τις τρεις παραμέτρους που αναφέρθηκαν (ωριμότητα, ένταξη σε ΖΔΥΚΠ και πληθυσμός/ κρισιμότητα παρέμβασης) με τους αντίστοιχους συντελεστές βαρύτητας.

Αναλυτικότερα, ως προς την ωριμότητα με άριστα (100) βαθμολογήθηκαν τα έργα που έχουν πλήρη και εγκεκριμένη Οριστική Μελέτη, Τεύχη Δημοπράτησης και Αδειοδοτήσεις ενώ όσο περισσότερες ελλείψεις ή σημαντικά κολλήματα καταγράφονταν σε μία μελέτη τόσο περισσότεροι βαθμοί αφαιρέθηκαν ώστε να καταδειχθούν οι ελλείψεις αυτές.

Στις περιπτώσεις των Μελετών (όπου δηλαδή το έργο δεν έχει μελετηθεί ακόμη), τότε η ενέργεια θεωρείται ανώριμη και η βαθμολογία πέφτει στο (10) ώστε αυτόματα να γίνει διαχωρισμός των Μελετών από τα έργα.

Σε ότι αφορά το δεύτερο κριτήριο, όλα τα έργα που εντάσσονται στον κατάλογο των ΖΔΥΚΠ βαθμολογήθηκαν με (100) ενώ αυτά που δεν εντάσσονται με (50).

Τέλος, το τρίτο κριτήριο προκύπτει από τον Μέσο όρο δύο βαθμών :

Το πρώτο 50% είναι το ποσοστό του επηρεαζόμενου από την παρέμβαση πληθυσμού ως προς το σύνολο του καταγεγραμμένου πληθυσμού στην αντίστοιχη Δημοτική ή Περιφερειακή Ενότητα βάσει της τελευταίας απογραφής της ΕΛΣΤΑΤ (Απρίλιος 2011).

Το επόμενο 50% είναι ο βαθμός κρισιμότητας της παρέμβασης όπως αυτός προκύπτει από την συναξιολόγηση κατά προτεραιότητα των παρακάτω παραμέτρων: Συχνότητα και ένταση πλημμυρικών φαινομένων, επικινδυνότητα πλημμύρας και ύπαρξη αιτημάτων των κατά τόπους Δήμων και αρμοδίων φορέων.

Στο Παράρτημα ΙΙ παρατίθεται αναλυτικά η λίστα των έργων με την διαδικασία αξιολόγησης τους (βαθμολόγηση) και την προτεραιοποίηση τους βάσει της συγκεντρωθείσας βαθμολογίας.

6. Συμπεράσματα

Συμπερασματικά, βάσει της μεθοδολογίας που χρησιμοποιήθηκε, καταρτίστηκε κατάλογος με τα έργα Αντιπλημμυρικής προστασίας που χαρακτηρίζονται ως Α' προτεραιότητας για την Περιφέρεια Αττικής για την ερχόμενη χρηματοδοτική περίοδο ΠΕΠ2014-2020 . Τα έργα που επιλέχθηκαν είναι τα ακόλουθα:

Α/Α	ΤΙΤΛΟΣ ΕΡΓΟΥ	Π/Υ
1	ΑΝΤΙΠΛΗΜΜΥΡΙΚΗ ΠΡΟΣΤΑΣΙΑ ΠΕΡΙΟΧΗΣ ΚΟΜΒΟΥ ΠΕΙΡΑΙΩΣ ΚΑΙ ΧΑΜΟΣΤΕΡΝΑΣ - ΟΡΙΣΤΙΚΗ ΑΝΤΙΜΕΤΩΠΙΣΗ.	1.600.000,00 €
2	ΚΑΤΑΣΚΕΥΗ ΔΙΚΤΥΟΥ ΟΜΒΡΙΩΝ ΣΕ ΠΕΡΙΟΧΕΣ ΤΩΝ ΔΗΜΩΝ ΑΓ. ΙΩΑΝΝΗ ΡΕΝΤΗ, ΤΑΥΡΟΥ ΚΑΙ ΜΟΣΧΑΤΟΥ.	12.500.000,00 €
3	ΚΑΤΑΣΚΕΥΗ ΑΓΩΓΟΥ ΟΜΒΡΙΩΝ ΥΔΑΤΩΝ ΕΠΙ ΤΗΣ ΟΔΟΥ ΚΥΠΡΟΥ Δ.Ε. ΠΑΛΛΗΝΗΣ ΔΗΜΟΥ ΠΑΛΛΗΝΗΣ.	750.000,00 €
4	ΔΙΕΥΘΕΤΗΣΗ ΤΩΝ ΡΕΜΑΤΩΝ ΜΑΡΙΖΑΣ ΚΑΙ ΠΑΠΑΧΩΡΑΦΙΟΥ ΔΗΜΟΥ ΠΑΛΛΗΝΗΣ.	3.800.000,00 €
5	ΔΙΕΥΘΕΤΗΣΗ ΤΟΥ ΡΕΜΑΤΟΣ ΛΕΟΝΤΑΡΙΟΥ (ΜΙΧΑΛΙΝΟΥ) ΤΟΥ ΔΗΜΟΥ ΠΑΛΛΗΝΗΣ.	1.450.000,00 €
6	ΑΠΟΣΤΡΑΓΓΙΣΗ ΤΟΥ ΑΝΑΤΟΛΙΚΟΥ ΤΜΗΜΑΤΟΣ ΠΟΛΗΣ ΚΟΡΩΠΙΟΥ	8.200.000,00 €
7	ΔΙΕΥΘΕΤΗΣΗ ΡΕΜΑΤΟΣ ΚΟΡΜΠΙ ΑΠΟ Λ. ΒΑΡΗΣ-ΚΟΡΩΠΙΟΥ ΜΕΧΡΙ ΕΚΒΟΛΗ.	20.500.000,00 €
8	ΔΙΕΥΘΕΤΗΣΗ ΚΑΤΑΝΤΗ ΤΜΗΜΑΤΩΝ ΤΩΝ ΡΕΜΑΤΩΝ ΚΟΥΒΑΡΑ ΚΑΙ ΚΑΛΥΒΙΩΝ.	9.840.000,00 €
9	ΑΝΤΙΠΛΗΜΜΥΡΙΚΑ ΕΡΓΑ ΠΕΡΙΟΧΗΣ ΠΟΛΥΔΡΟΣΟΥ.	1.920.000,92 €
10	ΑΝΤΙΠΛΗΜΜΥΡΙΚΗ ΠΡΟΣΤΑΣΙΑ ΔΗΜΟΥ Ν. ΦΙΛΑΔΕΛΦΕΙΑΣ - ΕΡΓΑ ΕΝΙΣΧΥΣΗΣ ΥΦΙΣΤΑΜΕΝΟΥ ΣΥΛΛΕΚΤΗΡΑ Σ7.	4.132.800,00 €
11	ΚΑΤΑΣΚΕΥΗ ΑΠΟΧΕΤΕΥΤΙΚΟΥ ΔΙΚΤΥΟΥ ΟΜΒΡΙΩΝ ΣΤΟ ΑΚΡΟΓΙΑΛΙ ΝΕΑΣ ΠΕΡΑΜΟΥ.	5.170.000,00 €
12	ΕΚΤΡΟΠΗ ΡΕΜΑΤΟΣ ΑΓ. ΔΙΚΑΤΕΡΙΝΗΣ ΚΑΙ ΔΙΕΥΘΕΤΗΣΗ ΧΕΙΜΑΡΡΟΥ ΣΟΥΡΕΣ	11.000.000,00 €
13	ΚΑΤΑΣΚΕΥΗ ΑΝΤΙΠΛΗΜΜΥΡΙΚΟΥ ΟΔΟΥ ΚΑΝΑΡΗ.	6.000.000,00 €
14	ΜΕΛΕΤΗ ΑΝΤΙΠΛΗΜΜΥΡΙΚΗΣ ΠΡΟΣΤΑΣΙΑΣ ΜΕΓΑΡΩΝ - ΕΚΤΡΟΠΗ ΡΕΜΑΤΟΣ ΑΓ. ΠΑΡΑΣΚΕΥΗΣ.	6.500.000,00 €
15	ΑΝΤΙΠΛΗΜΜΥΡΙΚΗ ΠΡΟΣΤΑΣΙΑ ΤΟΥ ΑΣΤΙΚΟΥ ΤΜΗΜΑΤΟΣ ΤΗΣ ΕΠΑΡΧΙΑΚΗΣ ΟΔΟΥ ΜΕΓΑΡΑ - ΑΛΕΠΟΧΩΡΙ	7.500.000,00 €
17	ΜΕΤΑΤΟΠΙΣΗ ΣΥΛΛΕΚΤΗΡΑ ΟΜΒΡΙΩΝ(ΡΕΜΑ ΠΕΥΚΗΣ) ΣΤΗΝ ΟΔΟ ΑΛΑΤΣΑΤΩΝ Ν. ΙΩΝΙΑΣ.	2.500.000,00 €
18	ΈΡΓΑ ΑΝΤΙΠΛΗΜΜΥΡΙΚΗΣ ΠΡΟΣΤΑΣΙΑΣ ΔΗΜΟΥ ΙΛΙΟΥ.	4.000.000,00 €
19	ΔΙΕΥΘΕΤΗΣΗ ΤΟΥ ΡΕΜΑΤΟΣ ΠΟΔΟΝΙΦΤΗ ΑΠΟ ΤΗ ΓΕΦΥΡΑ ΤΗΣ ΟΔΟΥ ΧΑΛΚΙΔΟΣ ΕΩΣ ΤΗ ΓΕΦΥΡΑ ΤΗΣ ΟΔΟΥ ΕΡΑΤΩΝΟΣ.	4.000.000,00 €
20	ΚΑΤΑΣΚΕΥΗ ΑΝΤΙΠΛΗΜΜΥΡΙΚΟΥ ΕΡΓΟΥ ΣΤΗ Λ. ΣΤΑΜΑΤΑΣ ΤΩΝ Δ.Κ. ΣΤΑΜΑΤΑΣ ΚΑΙ ΔΡΟΣΙΑΣ.	3.700.000,00 €
21	ΑΝΤΙΠΛΗΜΜΥΡΙΚΗ ΠΡΟΣΤΑΣΙΑ ΔΗΜΟΥ Ν. ΙΩΝΙΑΣ: ΚΑΤΑΣΚΕΥΗ ΔΙΚΤΥΟΥ ΑΠΟΧΕΤΕΥΣΗΣ ΟΜΒΡΙΩΝ ΚΑΙ ΣΥΛΛΕΚΤΗΡΑ ΟΜΒΡΙΩΝ ΣΤΗΝ ΠΕΡΙΟΧΗ ΤΟΥ ΠΕΡΙΣΣΟΥ.	6.000.000,00 €
22	ΚΑΤΑΣΚΕΥΗ ΣΥΛΛΕΚΤΗΡΙΟΥ ΑΓΩΓΟΥ ΟΜΒΡΙΩΝ ΕΠΙ ΤΗΣ Λ.ΑΘΗΝΩΝ ΑΠΟ ΠΑΤΡΙΑΡΧΟΥ ΣΕΡΓΙΟΥ ΜΕΧΡΙ ΤΗΝ ΟΔΟ ΠΥΛΟΥ Δ. ΧΑΪΔΑΡΙΟΥ.	10.000.000,00 €
23	ΚΑΤΑΣΚΕΥΗ ΔΙΚΤΥΟΥ ΟΜΒΡΙΩΝ ΥΔΑΤΩΝ ΚΑΙ ΔΙΕΥΘΕΤΗΣΗ ΡΕΜΑΤΟΣ «ΒΡΥΣΑΚΙ» ΓΙΑ ΤΗΝ ΑΝΤΙΠΛΗΜΜΥΡΙΚΗ ΠΡΟΣΤΑΣΙΑ ΤΗΣ Δ.Κ. ΑΓ. ΣΤΕΦΑΝΟΥ ΤΟΥ ΔΗΜΟΥ ΔΙΟΝΥΣΟΥ	6.980.000,00 €
24	ΚΑΤΑΣΚΕΥΗ ΔΕΥΤΕΡΕΥΟΝΤΩΝ ΑΓΩΓΩΝ ΟΜΒΡΙΩΝ ΠΕΡΙΟΧΗΣ ΑΝΘ ΓΛΥΦΑΔΑΣ ΣΕ ΤΡΙΑ ΤΜΗΜΑΤΑ.	3.700.000,00 €
25	ΑΝΤΙΠΛΗΜΜΥΡΙΚΗ ΠΡΟΣΤΑΣΙΑ ΔΗΜΟΥ Ν. ΙΩΝΙΑΣ: ΚΑΤΑΣΚΕΥΗ ΔΙΚΤΥΟΥ ΑΠΟΧΕΤΕΥΣΗΣ ΟΜΒΡΙΩΝ ΣΕ ΠΕΡΙΟΧΕΣ ΤΟΥ ΔΗΜΟΥ.	6.250.000,00 €
26	ΚΑΤΑΣΚΕΥΗ ΑΓΩΓΩΝ ΟΜΒΡΙΩΝ ΕΤΟΥΣ 2011	4.350.000,00 €
27	ΚΑΤΑΣΚΕΥΗ ΑΝΤΙΠΛΗΜΜΥΡΙΚΟΥ ΕΡΓΟΥ ΑΠΟΡΡΟΗΣ ΟΜΒΡΙΩΝ ΣΤΙΣ ΠΕΡΙΟΧΕΣ ΓΗΠΕΔΟ-ΒΑΡΥΚΟ-ΓΥΑΛΟΥ ΔΕ ΣΠΑΤΩΝ	5.500.000,00 €
28	ΚΑΤΑΣΚΕΥΗ ΔΙΚΤΥΟΥ ΟΜΒΡΙΩΝ ΥΔΑΤΩΝ ΠΑΡΑΛΙΜΕΝΙΟΥ ΜΕΤΩΠΙΟΥ ΔΗΜΟΥ ΠΕΙΡΑΙΑ	13.000.000,00 €
	ΣΥΝΟΛΟ:	170.842.800,92€

Τέλος, ως έργα Α' Προτεραιότητας για την ερχόμενη χρηματοδοτική χαρακτηρίζονται αυτοδικαίως και τα έργα «γέφυρες» της προηγούμενης περιόδου (ΕΣΠΑ 2007-2013) (phasing) τα όποια Δημοπρατήθηκαν και ξεκίνησαν να εκτελούνται αλλά δεν ολοκληρώθηκαν, καθώς και τα «μεταφερόμενα» έργα της προηγούμενης περιόδου (πχ. Κεντρικός Αγωγός Ομβρίων περιοχής Τερψιθέας Γλυφάδας MIS 390444) . Τα έργα αυτά είναι τα ακόλουθα:

A/A	ΤΙΤΛΟΣ ΕΡΓΟΥ	Π/Υ
1	ΔΙΚΤΥΟ ΑΠΟΧΕΤΕΥΣΗΣ ΟΜΒΡΙΩΝ ΣΤΙΣ ΠΕΡΙΟΧΕΣ ΑΓΙΑΣ ΑΝΝΑΣ - ΓΕΡΟΒΟΥΝΟΥ ΔΗΜΟΥ ΑΧΑΡΝΩΝ	1.000.000,00 €
2	ΚΑΤΑΣΚΕΥΗ ΔΙΚΤΥΩΝ ΑΠΟΡΡΟΗΣ ΟΜΒΡΙΩΝ ΥΔΑΤΩΝ ΔΗΜΟΥ ΠΑΙΑΝΙΑΣ - Β' ΦΑΣΗ.	10.399.052,00 €
3	ΚΑΤΑΣΚΕΥΗ ΣΥΛΛΕΚΤΗΡΩΝ ΟΜΒΡΙΩΝ ΣΤΙΣ ΠΕΡΙΟΧΕΣ ΣΑΛΑΜΙΝΑΣ ΚΑΙ ΠΑΛΟΥΚΙΩΝ ΤΗΣ ΝΗΣΟΥ ΣΑΛΑΜΙΝΑΣ	5.289.938,00 €
4	ΔΙΕΥΘΕΤΗΣΗ ΧΕΙΜΑΡΡΟΥ ΑΓ. ΙΩΑΝΝΗ ΘΡΙΑΣΙΟΥ ΠΕΔΙΟΥ Δ. ΑΤΤΙΚΗΣ ΑΠΟ Χ.Θ. 0+000 ΕΩΣ Χ.Θ. 1+400 ΚΑΙ ΤΜΗΜΑ ΤΟΥ Χ. ΣΑΡΑΝΤΑΠΟΤΑΜΟΥ	7.190.834,00 €
5	ΑΠΟΧΕΤΕΥΣΗ ΟΜΒΡΙΩΝ ΑΝΑΒΥΣΣΟΥ, ΤΜΗΜΑ ΠΕΡΙΟΧΗΣ ΕΠΕΚΤΑΣΗΣ Α' ΚΑΤΟΙΚΙΑΣ ΑΝΑΒΥΣΣΟΥ	2.500.000,00 €
6	ΕΡΓΑ ΑΝΤΙΠΛΗΜΜΥΡΙΚΗΣ ΠΡΟΣΤΑΣΙΑΣ ΤΩΝ ΠΕΡΙΟΧΩΝ ΤΗΣ ΑΤΤΙΚΗΣ ΠΟΥ ΕΠΛΗΓΗΣΑΝ ΑΠΟ ΤΙΣ ΠΥΡΚΑΓΙΕΣ ΤΟΥ ΙΟΥΛΙΟΥ – ΑΥΓΟΥΣΤΟΥ 1998/ΑΓΩΓΟΙ ΑΠΟΧΕΤΕΥΣΗΣ ΟΜΒΡΙΩΝ ΚΑΤΑΝΤΗ ΤΩΝ ΑΝΑΒΑΘΜΩΝ ΑΝΑΣΧΕΣΗΣ ΦΕΡΤΩΝ ΣΤΗΝ ΗΛΙΟΥΠΟΛΗ, ΟΣΩΝ ΑΦΟΡΑ ΣΤΟΥΣ ΒΑΣΙΚΟΥΣ ΣΥΛΛΕΚΤΗΡΙΟΥΣ ΑΓΩΓΟΥΣ Σ2 ΚΑΙ Σ3	4.231.595,00 €
7	ΚΑΤΑΣΚΕΥΗ ΕΡΓΩΝ ΑΝΤΙΠΛΗΜΜΥΡΙΚΗΣ ΠΡΟΣΤΑΣΙΑΣ ΤΜΗΜΑΤΟΣ ΤΟΥ ΡΕΜΑΤΟΣ. ΞΕΡΕΑ Δ. ΚΡΩΠΙΑΣ ΝΟΜΟΥ ΑΤΤΙΚΗΣ	5.550.000,00
	ΣΥΝΟΛΟ Π/Υ ΠΡΑΞΕΩΝ ΓΙΑ ΤΜΗΜΑΤΟΠΟΙΗΣΗ:	36.161.419,00 €

Τα παραπάνω έργα όπως φαίνονται και στον χάρτη ΓΟ-1 που συμπεριλαμβάνεται στα παραδοτέα της παρούσης, με την υλοποίησή τους θα συμβάλλουν στην αντιπλημμυρική προστασία περιοχών σε ολόκληρη την επικράτεια της Περιφέρειας Αττικής.

Ενδεικτικά, σε συνδυασμό με τα υφιστάμενα έργα, θα ανακουφίσουν σημαντικά τον κεντρικό αστικό ιστό και γενικά τις πυκνοδομημένες περιοχές της πρωτεύουσας (Πειραιώς και Χαμοστέρας, Δήμος Μοσχάτου, Ταύρου και Αγ. Ι. Ρέντη, έργα Λ. Αλίμου, Πολυδρόσου Χαλανδρίου, Ν. Ιωνίας κλπ), όπου τα προβλήματα παρουσιάζονται πιο έντονα και έχουν δυσμενείς συνέπειες στην ποιότητα ζωής των κατοίκων.

Ομοίως, στόχος ήταν η ανακούφιση των ταχύτατα αναπτυσσόμενων περιοχών της Ανατολικής Αττικής. Συγκεκριμένα, προκρίθηκαν έργα που εκτείνονται γύρω από την Λ.

Μαραθώνος η οποία λαμβάνει και τον μεγαλύτερο φόρτο των πλημμυρικών παροχών με αποτέλεσμα να διακόπτεται συχνά η κυκλοφορία και να κινδυνεύουν ανθρώπινες ζωές.

Επίσης, δόθηκε προτεραιότητα στα έργα διευθέτησης ρεμάτων που αποτελούν μια πάγια ανάγκη δεδομένης της ανάπτυξης του αστικού ιστού σε περιοχές πλησίον των ορίων ρεμάτων με συνέπεια την ανά τακτά χρονικά διαστήματα πρόκληση υλικών και άλλων καταστροφών.

Τέλος, εξετάστηκαν κατά περίπτωση αιτήματα των Δήμων και προκρίθηκαν έργα που εμφανίζονται ως μείζονος σημασίας για τις περιοχές εξυπηρέτησης τους με γνώμονα πάντα την κάλυψη κατά το δυνατό μεγαλύτερου τμήματος του πληθυσμού ή/και της μεγαλύτερης δυνατής έκτασης.

Σε κάθε περίπτωση οι ιδιαίτερες δυσκολίες όπως αυτές που παρουσιάζονται κατά την αδειοδότηση των έργων κυρίως για «κωλύματα» σε ζητήματα Περιβαλλοντικά ή απαλλοτριώσεων λήφθησαν υπόψη με διαβαθμισμένη βαρύτητα αναλόγως της κρισιμότητας της επέμβασης. Έτσι, έργα μικρότερης σημασίας που παρουσίαζαν ζητήματα απαλλοτριώσεων απερρίφθησαν ενώ έργα που χαρακτηρίζονται ως μεγάλης κρισιμότητας προκρίθηκαν.

ΠΑΡΑΡΤΗΜΑ

Παράρτημα Ι :

Χάρτης Ζωνών Δυνητικά Υψηλού Κινδύνου Πλημμύρας και έργων Α' Προτεραιότητας

Παράρτημα II:

Λίστα έργων Α' Προτεραιότητας